

Nabavna politika pri dobavnih verigah za preprečevanje krčitev in sprememb naravnih gozdov v plantaže

[Lidl Slovenija] • 15.10.2021



Vsebina

Ozadje krčitev in sprememb naravnih gozdov v plantaže 2

Okoliščine krčitev in sprememb naravnih gozdov v plantaže 4

Zavezanost gozdovom in njihovim ekosistemom 7

Glosar 21

Viri 24

Ozadje krčitev in sprememb naravnih gozdov v plantaže



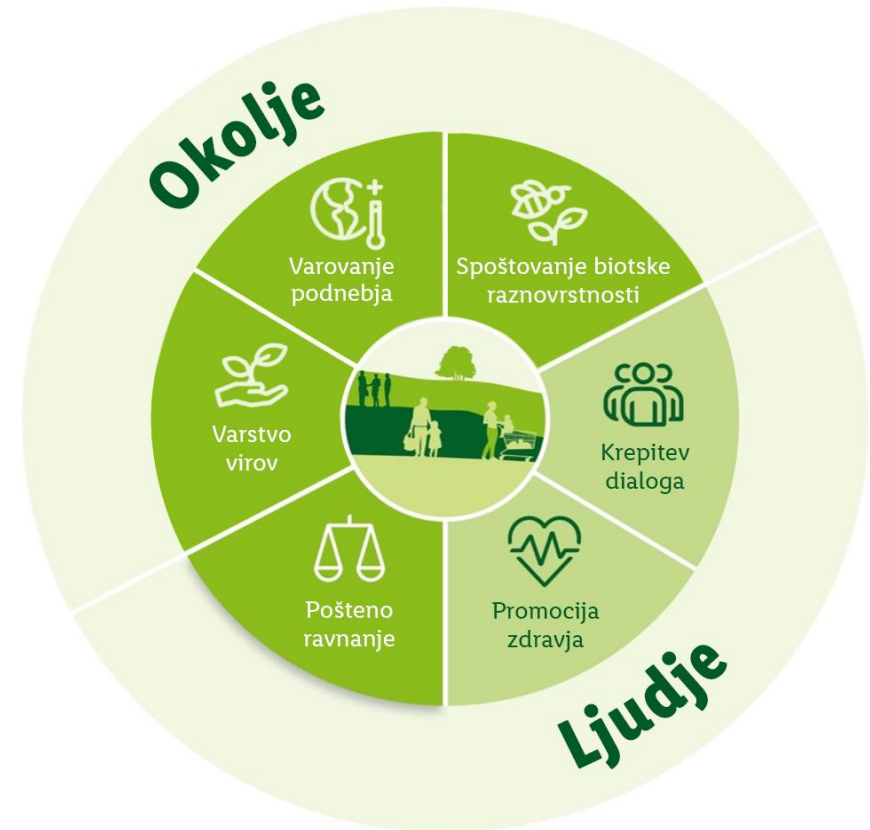
Odgovornost za krčitve in spremembe naravnih gozdov v plantaže

Naš model trajnostnega razvoja

Trajnost je eden glavnih strateških ciljev Skupine Lidl za uspeh v prihodnosti. Kadar s svojim delovanjem vplivamo na ljudi in okolje, za svoja dejanja prevzemamo tudi odgovornost. S skrbnim ravnanjem vsak dan znova izpolnjujemo zavezo kakovosti, s čimer podjetje varno in zanesljivo vodimo v prihodnost. Na teh temeljih smo razvili trajnostno strategijo, ki predstavlja pot do uresničitve zaveze o skrbnem ravnanju, hkrati pa Lidlovo razumevanje odgovornosti do okolja, družbe in kupcev. To v praksi uresničujemo prek šestih področij delovanja in sprejemamo ukrepe, s katerimi »varujemo podnebje«, »varujemo viro«, »spoštujemo biotsko raznovrstnost«, »ravnamo pošteno«, »promoviramo zdravje« in »krepimo dialog«.

Odgovornost za gozdove in njihove ekosisteme

Številni izdelki lastne blagovne znamke v naši ponudbi vsebujejo surovine, katerih proizvodnja lahko vključuje krčitve gozdov in s tem ogroža dragocene ekosisteme. Zato si oddelek nabave v Skupini Lidl prizadeva družbeno in okoljsko ozavestiti udeležence dobavnih verig surovin za naše izdelke. S strukturnimi ukrepi proti krčitvam in spremembam naravnih gozdov v plantaže Skupina Lidl prispeva k osrednjim strateškim temam: varovanje podnebja, varstvo virov, spoštovanje biotske raznovrstnosti in pošteno ravnanje.



Okoliščine krčitev in sprememb naravnih gozdov v plantaže



Okoliščine krčitev in sprememb naravnih gozdov v plantaže

Gozdovi pokrivajo 31 odstotkov kopenske površine in so izjemnega pomena za življenje na Zemlji. Kot »zelena pljuča« so bistveni za kakovost zraka v našem ozračju, gozdna tla pa shranjujejo in čistijo 75 odstotkov sveže sladke vode na svetu.¹ Gozdovi za več kot 1,6 milijarde ljudi pomenijo osnovni vir zasluga² in so bivalno okolje za 80 odstotkov vseh kopenskih živali in rastlin.³ Neokrnjeni gozdovi in naravni ekosistemi zato pomembno prispevajo k biotski raznovrstnosti in so s tem temelj za zdravje ljudi, pa tudi za oskrbo s hrano. Ker drevesa absorbirajo toplogredni plin ogljikov dioksid, imajo ključno vlogo tudi pri zajezitvi podnebnih sprememb.⁴



31 %

**svetovne kopenske površine
pokrivajo gozdovi**



80 %

**vseh kopenskih živali in
rastlin biva v gozdovih**

Čeprav so gozdovi ključnega pomena za naše življenje, jih z alarmantno hitrostjo uničujemo. > [Preoblikovanje ekosistemov z visoko ohranitveno vrednostjo \(HCV\)](#) in > [gozdov z veliko zalogo ogljika \(HCS\)](#) je v tropskih

regijah že doseglo kritično raven. V Latinski Ameriki, zlasti na območju amazonskega deževnega gozda, je bilo med letoma 2004 in 2017 posekanih več kot 43 milijonov hektarjev gozdov, kar je skoraj površina Maroka. Eden glavnih vzrokov za globalno krčitev gozdov in izgubo naravnih ekosistemov je kmetijstvo, zlasti v tropskih regijah Južne Amerike in jugovzhodne Azije.⁵

Zaradi neposrednega pridobivanja lesa, gojenja palminega olja, soje in kakava ter širjenja pašnikov za vzrejo goveda je kmetijstvo največji gonilnik krčitev gozdov in degradacije pokrajine. Komercialna vzreja goveda ter pridelava soje in palminega olja sta bila med letoma 2000 in 2010 kriva za 40 odstotkov preoblikovanja tropskih ekosistemov. Zaradi izsekavanja gozdov in obdelave tal trpi biološka raznovrstnost predvsem v deževnih gozdovih, bogatih z rastlinstvom in živalstvom, ki so osnova za delujoče in stabilne ekosisteme.

¹ WWF: Deforestation Fronts. Drivers and Responses in a Changing World. Povzetek, 2020.

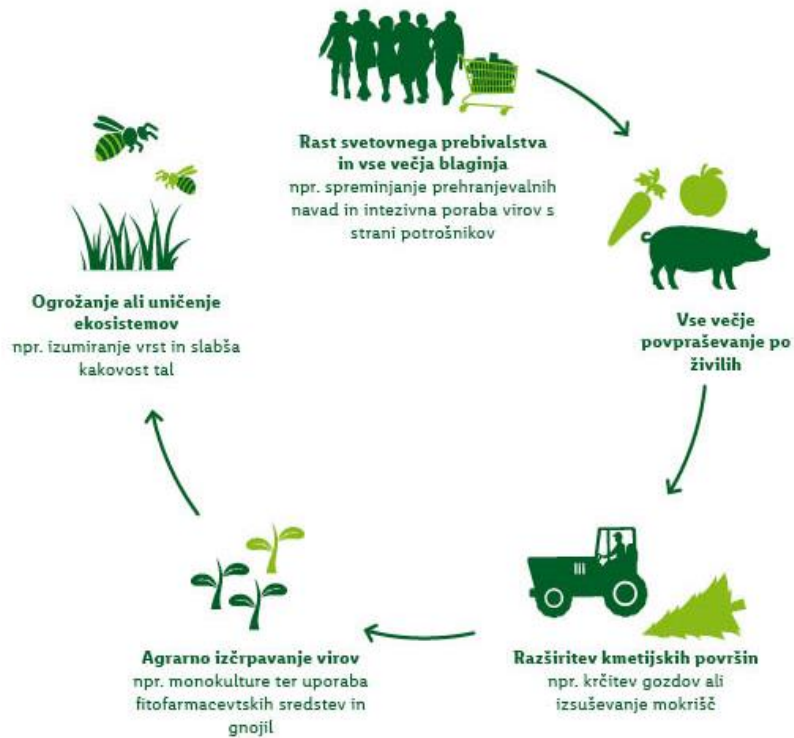
² WWF: Living Planet Report 2020, 2020.

³ FAO: The State of the World's Forests, 2020.

⁴ Nemško ministrstvo za prehrano in kmetijstvo: izbrani rezultati tretjega zveznega popisa gozdov. Wälder binden CO₂, 2012.

⁵ WWF: Deforestation Fronts. Drivers and Responses in a Changing World. Povzetek, 2020.

Krčitev gozdov je eden od vzrokov za slabše delovanje ekosistemov




Trgovci z živili lahko vplivajo na pridelavo hrane in proizvodnjo živil, živilska industrija pa ima ob tem odgovornost, da zagotovi dobavne verige brez krčitev gozdov.

16 %

izsekavanja tropskih gozdov je povezanih z uvozom v EU.

Evropska unija je za Kitajsko druga največja povzročiteljica krčitve tropskih gozdov na svetu.⁶

⁶ WWF: Stepping up? The continuing impact of EU consumption on nature worldwide, 2021.

A photograph of a dense tropical forest with tall, slender trees and thick foliage. The scene is filled with green leaves and branches, with sunlight filtering through the canopy. A large green rectangular box is overlaid on the left side of the image, containing white text.

Zavezanost gozdovom in njihovim ekosistemom

Zavezanost gozdovom in njihovim ekosistemom

Ohranjanje biotske raznovrstnosti in primerno ukrepanje v smislu preprečevanja nadaljnje krčitve gozdov v svetovnih dobavnih verigah je eno od strateških področij delovanja oddelka nabave v Skupini Lidl. Naš cilj je zagotoviti dobavne verige brez krčitve gozdov, zato smo s partnerji razvili celostno strategijo, ki temelji na štirih stebrih.

Ob razvoju strategije smo se posvetovali tudi z naravovarstvenima organizacijama WWF in Mighty Earth, ki sta vsebinsko pregledali prvi osnutek strategije.

Do konca leta 2025 želimo imeti dobavne verige, ki ne delujejo na podlagi krčitve gozdov, sprememb naravnih gozdov v plantaže in izkoriščanja.

Zlasti pomembne surovine so soja, palmino olje, kakav, goveje meso in celuloza oz. les.



1. Razumevanje učinkov:

Prepoznamo tveganja v dobavni verigi in ustvarjamo transparentnost.

2. Vzpostavljanje standardov:

Zagotavljamo certifikate za naše bistvene kmetijske surovine.

3. Spodbujanje uvajanja alternativnih surovin:

Spodbujamo uvajanje bolj trajnostne alternative v naši ponudbi izdelkov in zmanjšujemo nabavo bistvenih surovin.

4. Spodbujanje sprememb:

Vključeni smo v pobude in projekte.

Accountability Framework Initiative: Skupina Lidl v dobavni verigi upošteva standarde o gozdovih in krčitvi gozdov

V državah, od koder izvirajo naše surovine, spremljamo ureditev na področju gozdov in krčitve gozdov, hkrati pa si prizadevamo za še višje in strožje standarde v naših dobavnih verigah. Delujemo v skladu s smernicami neprofitne pobude > [Accountability Framework Initiative \(AFi\)](#), kamor sta včlanjeni tudi organizaciji WWF in Rainforest Alliance. V okviru pobude je bil razvit okvir za boj proti krčitvi gozdov v dobavnih verigah s ciljem oblikovati enotne, mednarodno veljavne opredelitve in standarde o gozdovih in krčitvi gozdov.

Vsak standard določa t. i. Cut-off-date (presečni datum), od katerega na posamezni lokaciji izsekavanje gozdov za pridelavo surovin ni več dovoljeno. Certifikacijski postopki za posamezne surovine se razlikujejo glede na lokacijo in čas. Organizacija Pro Terra na primer prepoveduje krčitve gozdov na določenih območjih od leta 2008, medtem ko organizacija Rainforest Alliance to prepoveduje od leta 2014. V Skupini Lidl smo v duhu zaveze za varovanje gozdov in ekosistemov smernice in postopke nabave oblikovali na presečni datum 1. 1. 2020. To pomeni, da najpozneje od takrat ne uporabljamo več surovin, proizvedenih na območjih, kjer so po 1. 1. 2020 potekale prepovedana krčitev ali spremembe naravnih gozdov v plantaže. To velja tako za certificirane kot za necertificirane surovine. Če pa bodo panoga ali vodilni svetovni certifikacijski sistemi določili zgodnejši datum, se bomo ravnali po novem datumu.

Zaveza Skupine Lidl temelji na naslednjih smernicah AFi:

- Zaščita in neizsekavanje gozdov na območjih z visoko ohranitveno vrednostjo (HCV) in veliko zalogo ogljika (HCS).
- Ničelna toleranca do kmetijskih posekov in metod sežiganja pri čiščenju zemljišč za nove zasaditve, pogozdovanje ali drugo rabo zemljišč.
- Ničelna toleranca do izkoriščanja šotnih površin ne glede na njihovo globino.
- Ničelna toleranca do nezakonite sečnje.
- Ničelna toleranca do kršitev človekovih pravic, določenih v posamezni državi.
- Ukrepanje v skladu z Deklaracijo ZN o pravicah avtohtonih ljudstev (UN Declaration of the Rights of Indigenous Peoples).
- Pridobitev prostovoljnega, predhodnega in informiranega soglasja (FPIC – free, prior and informed consent) vseh skupnosti in avtohtonih skupin, na katere vplivajo dejavnosti naših dobavnih verig.

Ključne kmetijske surovine certificiramo v skladu z **drugim stebrom** strategije proti krčitvi gozdov.



Prednostna obravnava ključnih surovin in razumevanje njihovega vpliva

Skupina Lidl se zavzema za odpravo krčitve gozdov v celotni panogi in lastnih dobavnih verigah, zato oblikujemo pristope za preprečevanje krčitve gozdov. Poudarek je zlasti na sečnji lesa za proizvodnjo celuloze, pridelavi palminega olja, soje in kakava ter na ustvarjanju pašnikov za govedorejo.

V prvem koraku certificiramo ključne surovine, kot so palmino olje, soja, kakav in celuloza, hkrati pa si prizadevamo za zagotavljanje večje transparentnosti pri izvoru, tonaži, statusu certificiranja, predelavi ter pakiranju ustreznih surovin in izdelkov.

V skladu s **prvim stebrom** strategije proti krčitvi gozdov ugotavljamo ekološka in družbena tveganja v naših dobavnih verigah.



Ključne surovine



Palmino olje

Surovina je sestavni del številnih maščob, olj in margarin. V obliki derivatov jo najdemo tudi v kozmetiki, detergentih in čistilnih sredstvih.



Soja

Ker se soja uporablja kot krma za živali, je posredno tudi v izdelkih Skupine Lidl, kot so klobase in drugi mesni izdelki.



Kakav

V izdelkih Skupine Lidl se kakav uporablja predvsem kot sestavina v čokoladi ali kot kakavovo maslo v kozmetiki.



Celuloza

Skupina Lidl celulozo uporablja v embalaži, higienskih izdelkih in pohištvu iz lesa.



Goveje meso

V Skupini Lidl goveje meso prodajamo kot samostojen izdelek (goveji file) in kot sestavino v že pripravljenih jedeh.

Palmino olje

Oljno palmo je preprosto gojiti, saj potrebuje zelo malo zemlje in vode. Za primerjavo: če želimo dobiti enako količino olja iz alternativnih oljnic, kot sta soja ali kokos, bi potrebovali štirikrat do desetkrat več zemlje.⁷

Ugodne lastnosti za pridelavo so privedle do velikega povpraševanja in posledično do širjenja obdelovalnih površin. Proizvodnja palminega olja je kriva za več kot osem odstotkov globalne krčitve gozdov in spremembe ogroženih tropskih ekosistemov v plantaže, zlasti v Indoneziji in Maleziji.⁸

Skupina Lidl si prizadeva za izboljšanje transparentnosti v svojih dobavnih verigah s palminim oljem. Kadar je to mogoče, beležimo natančne količine in status certificiranja palminega olja, ki ga kupimo, ter povečujemo transparentnost glede njegovega izvora. Tako ohranjamo pregled nad tem, katero palmino olje potencialno prihaja s tveganih območij in lahko tako ciljno pristopimo do dobaviteljev. Preglede izvajamo na letni ravni.



⁷ WWF: 8 Things to know about Palm Oil, 2020.

⁸ BBC: What is palm oil and why is it thought to be bad?, 2018.

Soja

Soja je pomemben vir rastlinskih beljakovin in se večinoma uporablja kot sestavni del krme za živali, na primer pri reji perutnine. Proizvodnji krme je namenjenih 85 odstotkov svetovne pridelave soje.⁹ Z naraščanjem blaginje in svetovne populacije se poraba mesa po svetu povečuje in z njo tudi potreba po soji kot krmi za živali. Če se bo širjenje pridelave soje nadaljevalo s trenutno hitrostjo, bo zaradi spremembe v plantaže ogroženih 16 milijonov hektarjev savane in 6 milijonov hektarjev tropskega gozda, kar je približno petkratna velikost Švice.¹⁰ Mnoga ogrožena območja so del biotsko najraznovrstnejših ekosistemov, kot so Amazonsko nižavje, Cerrado in Atlantski gozd na vzhodni obali Brazilije.

Skupina Lidl si prizadeva izboljšati transparentnost v svojih dobavnih verigah soje. Zato vsako leto pregledujemo količine soje in certifikacijski status ter povečujemo transparentnost glede njenega izvora. Tako ohranjamo pregled nad tem, katera soja potencialno prihaja s tveganih območij, hkrati pa nam ta pregled omogoča ciljno pristopanje do dobaviteljev. Če je na voljo, uporabljamo tudi certificirano sojo evropskega porekla. Poseben poudarek dajemo soji kot krmi za živali.



⁹ WWF: Facts about soy production and the Basel Criteria, 2006.

¹⁰ WWF: Facts about soy production and the Basel Criteria, 2006.

Kakav

Zaradi velikega povpraševanja na globalni ravni je tudi gojenje kakava eden glavnih vzrokov za krčitev gozdov in izgubo naravnih habitatov. Med letoma 1988 in 2008 je bilo zaradi proizvodnje kakava skrčenega dva do tri milijone hektarjev gozda.¹¹ Zahodna Afrika, zlasti Gana in Slonokoščena obala, je izgubila približno četrtno gozdov.¹²

V Skupini Lidl si prizadevamo za transparentnost v svojih dobavnih verigah s kakavom.



Celuloza

Celuloza je prožna in prilagodljiva surovina, ki se uporablja v različnih izdelkih, od oblačil do papirja. Letno se zaradi celuloznih vlaken poseka okoli 70 milijonov dreves, to število pa bi se lahko v prihodnjih 20 letih podvojilo.¹³

Na srednji rok želi Skupina Lidl izboljšati transparentnost v svojih dobavnih verigah s celulozo. Do konca poslovnega leta 2021 bomo na embalaži svojih izdelkov iz oglja razkrili izvor lesa, kar bo povečalo transparentnost glede tega, ali les prihaja s tveganih območij.



¹¹ Business Insider: Chocolate is on track to go extinct in 40 years, 2017.

¹² Chatham House: Cocoa trade, climate change and deforestation, 2017.

¹³ Fibre2Fashion: Fashionable fabrics leading to deforestation, 2014.

Goveje meso

Vzreja goveda za meso je najpogostejša sredi najdragocenejših svetovnih ekosistemov. Govedo se pase v brazilski Amazoniji, v savanah južne Afrike in na velikih ravninah Severne Amerike. Ker število ljudi narašča in ker se na južni polobli povečujejo dohodki, eksponentno narašča tudi povpraševanje po govedini. Pridelava govejega mesa zahteva že 25 odstotkov svetovne rabe tal, sprememb rabe zemljišč in ogljičnih izpustov pri spremembi gozda, vključno s preoblikovanjem brazilskega amazonskega deževnega gozda.¹⁴

Goveje meso iz Južne Amerike ima v Lidlu Slovenija manjši delež, saj večino mesa pridobivamo iz Slovenije in Evrope.

Govejega mesa iz Brazilije v redni ponudbi nimamo, saj obstaja veliko tveganje, da se zaradi vzreje goveda gozdne površine spremenijo v pašnike.

V akcijski ponudbi se trudimo blago iz Brazilije popolnoma opustiti.



¹⁴ WWF: Beef. Overview, 2021.



Vzpostavitev certifikacijskega sistema z namenom preprečevanja krčitve gozdov za pridobivanje surovin

Nekateri standardi vključujejo stroge predpise glede krčitve gozdov, preoblikovanja barij in drugih ekosistemov, potrebnih zaščite, pa tudi o spoštovanju pravic staroselcev, lokalnih skupnosti in delavcev. Ti predpisi veljajo tudi za surovine, katerih pridobivanje je povezano z velikim tveganjem krčitve gozdov in preoblikovanja ekosistemov. Zato v svojih dobavnih verigah upoštevamo najrelevantnejše standarde in delamo z najučinkovitejšimi sistemi certificiranja. Spodbujamo možnost

segmentiranja dobavne verige, saj tako lažje zagotovimo nadzor in sledljivost vse do izvora. Kjer bo le mogoče, bomo uskladili certifikacijski sistem na mednarodni ravni in po potrebi prispevali k vzpostavitvi novih standardov.

Ključne kmetijske surovine certificiramo v skladu z **drugim stebrom** naše strategije proti krčitvi gozdov.



Palmino olje

Vse palmino olje iz Lidla Slovenija bo do konca poslovnega leta 2022 v celoti certificirano po standardu Roundtable on Sustainable Palm Oil (RSPO). Palmino olje v živilskih izdelkih bo 100-odstotno zadoščalo modelu sledljivosti »Segregated«. Derivati in frakcije palminega olja v živilih ter izdelkih za osebno nego in gospodinjstva bodo certificirani vsaj v skladu z modelom sledljivosti (Mass Balance). To bo onemogočilo ponarejanje količin certificiranega palminega olja iz dobavne verige.

RSPO, ki so ga leta 2011 ustanovili WWF in drugi, je globalna pobuda, ki ima cilj uveljaviti trajnostno palmino olje kot industrijski standard.

Certifikat RSPO postavlja stroge standarde za zaščito občutljivih območij. Standard pa ne spodbuja le ohranjanja dragocenih ekosistemov, temveč lokalnim skupnostim dodeljuje pravice do rabe zemljišč. Manjša podjetja imajo možnost skupinskega certificiranja, kar jim olajša certifikacijski postopek.



Soja

Soja, ki se uporablja v vegetarijanskih ali veganskih mesnih nadomestkih lastne blagovne znamke Vemondo, bo do konca leta 2022 izključno evropskega porekla. Prednost ima soja s certifikatom Donau Soja/Europe Soja. Na splošno želimo v prihodnosti v svojih izdelkih uporabljati sojo iz ločenih tokov blaga.

Če se soja uporablja kot krma za živali, želimo v Skupini Lidl kupovati le certificirano blago, na primer s postopkom Book and Claim organizacije RTRS ali certifikatom Donau Soja/Europe Soja. Cilj Skupine Lidl je tudi uporaba izključno evropske soje za lastno blagovno znamko Vemondo in s tem zaščita deževnih gozdov v Južni Ameriki in jugovzhodni Aziji. S certificiranjem zagotavljamo, da se procesi v proizvodnji soje nadzirajo in vrednotijo po ekoloških merilih.



Kakav

Ves kakav v izdelkih lastnih blagovnih znamk Lidla Slovenija je danes 100-odstotno certificiran v skladu s pravili Fairtrada, Rainforest Alliancea ali BIO standardom.

Ti certifikati ne zagotavljajo le, da delavci prejmejo pošteno plačilo, ampak vključujejo tudi ekološke vidike, kot sta skrb za pitno vodo in zaščita biotske raznovrstnosti. Rainforest Alliance je standard, prilagojen posebnim razmeram v tropih, njegova merila pa vključujejo bolj trajnostne prakse pri rabi zemljišč in virov ter tako prispevajo k trajnostnemu varstvu tropskih gozdov. Mednarodno priznani certifikat Fairtrade poleg osredotočenosti na družbene in gospodarske vidike, kot je zagotavljanje poštenega plačila, vključuje tudi okoljska merila za varstvo biotske raznovrstnosti in odgovorno upravljanje vode.



Celuloza

Do konca leta 2025 bo vsa celuloza bodisi iz recikliranih materialov ali iz certificiranih virov. Uporabljali bomo predvsem reciklirano celulozo, sveža vlakna bodo potrebovala certifikat FSC, dovoljeno pa bo tudi certificiranje PEFC. Do konca leta 2025 bo vsaj 15 odstotkov naših kuhinjskih izdelkov in izdelkov za higieno iz papirja vsebovalo reciklirane materiale.

Drevesne plantaže, ki se med drugim uporabljajo za proizvodnjo papirja, pogosto izpodrivajo občutljive in raznolike ekosisteme. Poleg tega se za pridobivanje celuloze kot surovine za papir, tekstil, pohištvo in druge lesne izdelke vse bolj izsekavajo naravni gozdovi.

S certifikatoma FSC in PEFC enako upoštevamo družbene, ekološke in gospodarske vidike. Certifikata označujeta lesne ali papirne izdelke, ki izpolnjujejo merila, kot so zaščita avtohtonih ljudstev, ohranjanje biotske raznovrstnosti gozdov z visoko zaščitno vrednostjo in prepoved gensko spremenjenih organizmov. Glede na delež certificirane celuloze v izdelku ali uporabe recikliranega materiala se uporabljajo tudi različne oznake FSC, s čimer lahko zagotavljamo večjo transparentnost.



Spodbujanje rastlinskih alternativ v ponudbi

K manjši krčitvi gozdov želimo poleg certificiranja ključnih surovin prispevati tudi z bolj trajnostnimi alternativami na naših prodajnih policah. To vključuje zlasti krepitev ponudbe veganskih in vegetarijanskih alternativ. Pri pretvorbi rastlinskih beljakovin v živalske zlasti pri reji goveda prihaja do velike izgube energije. V nasprotju pa je poseganje po rastlinskih beljakovinah samo po sebi okolju bolj prijazno, saj jih potrebujemo manj kot za rejo živine, posledično pa se za proizvodnjo uporabi tudi manj zemlje in zmanjša ogljični odtis. Zato Lidl Slovenija v svoji ponudbi izdelkov povečuje delež vegetarijanskih in veganskih mesnih in mlečnih nadomestkov.

V skladu s **tretjim stebrom** naše strategije proti krčitvi gozdov spodbujamo bolj trajnostne alternative v ponudbi izdelkov in zmanjšujemo nabavo kritičnih surovin.



Tako bomo zagotovili, da za pridelavo soje ne bodo uničeni tropski deževni gozdovi. Vsi izdelki Vemondo so tudi ogljično nevtralni. Emisije CO₂, ki nastanejo med proizvodnjo, pakiranjem, prevozom in odstranjevanjem, izravnavamo s kompenzacijskimi projekti, kot so pogozdovanje v Ugandi, skrb za čisto pitno vodo v Eritreji in gradnja infrastrukture za izkoriščanje obnovljivih virov energije v Indiji.



Lastna blagovna znamka Vemondo je veganska in ogljično nevtralna

Z izdelki Vemondo iz zelenjave, graha, pšenice in sojinih beljakovin kupcem ponujamo vegansko, okolju prijaznejšo alternativo živalskim proizvodom. Da zagotovimo dobavne verige brez krčitve gozdov, uporabljamo sojo iz certificiranih virov. Do konca leta 2022 bodo vegetarijanski in veganski mesni nadomestki lastne blagovne znamke Vemondo vsebovali izključno sojo z lokalnim ali evropskim poreklom.

Lidl Slovenija ima v svoji redni

ponudbi **20**

veganskih in ogljično nevtralnih izdelkov Vemondo.

Sodelovanje pri industrijskih rešitvah za ključne surovine

Sodelujemo pri pobudah in projektih deležnikov, ki sledijo cilju razvoja inovativnih strategij za upravljanje surovin in oblikovanje industrijskih rešitev v posvetovanju s partnerji, interesnimi skupinami in lokalnimi skupnostmi. Tako spodbujamo trajnostne kmetijske prakse, ki prepovedujejo gojenje na očiščenih območjih deževnega gozda ter spodbujajo ohranjanje in obnavljanje gozdov ter drugih dragocenih ekosistemov.

V skladu s **četrtem stebrom** naše strategije proti krčitvi gozdov spodbujamo spremembe in sodelujemo pri pobudah in projektih.



Palmino olje

Skupina Lidl je od leta 2012 aktivna članica organizacije [Roundtable on Sustainable Palm Oil \(RSPO\)](#).

RSPO je pobuda več deležnikov, ki je uvedla standarde za trajnostno pridelavo palminega olja. Kot člani pobude imamo aktivno vlogo in sodelujemo z vsemi vpletenimi stranmi.



Dodatne informacije so na voljo v [zavezi o palminem olju](#).

Soja

Skupina Lidl je članica organizacij [Roundtable of Responsible Soy \(RTRS\)](#) in [Donau Soja](#).

Kot članica organizacije RTRS lahko Skupina Lidl sooblikuje organizacijo in standard RTRS. S članstvom v organizaciji Donau Soja pa podpiramo odgovorno pridelavo soje v Evropi.



Tako spodbujamo večji tržni delež trajnostno pridelane soje in krepitev deleža v Evropi pridelane soje v naših dobavnih verigah. Hkrati pa lahko s sodelovanjem učinkovito rešujemo družbene, ekološke in gospodarske izzive pri pridelavi in uporabi soje.

Kakav

Skupina Lidl je članica upravnega odbora nemškega [> Foruma za trajnostni kakav](#).

Kot člani pobude Forum za trajnostni kakav pridobivamo nove vpoglede na trg in se skupaj z drugimi akterji v dobavni verigi zavzemamo za trajnostno pridelavo kakava. Kot del pobude se zavezujemo, da bomo podprli 12 konkretnih ciljev, ki pomagajo ohranjati naravne vire in biotsko raznovrstnost v državah pridelave.



Dodatne informacije so na voljo v [> zavezi o kakavu](#).

Celuloza

Skupina Lidl je članica organizacije [> Forest Stewardship Council \(FSC\)](#).

Članstvo v pobudi FSC nam omogoča sodelovanje z drugimi deležniki v dobavni verigi lesa. Medsebojni dialog nam prinaša koristi, skupaj pa spodbujamo trajnostno ravnanje z gozdovi.



Dodatne informacije so na voljo v [> zavezi o celulozi](#).

Ukrepi, ki presegajo naše dobavne verige in surovine

Skupina Lidl sodeluje tudi z deležniki v industriji, neprofitnimi organizacijami, strokovnjaki in lokalnimi skupnostmi. Trajnostna proizvodnja surovin brez krčitev in sprememb naravnih gozdov v plantaže zahteva sodelovanje ter podporo lokalnih skupnosti in avtohtonih skupin. Ne samo, da so te skupine najbolj odvisne od kmetijskih proizvodov, so tudi eden od najmočnejših zaveznikov v boju proti krčitvi gozdov. Nedavno objavljeno poročilo Svetovnega inštituta za naravne vire (WRI) kaže, da imajo gozdovi na območjih z zavarovano lastnino avtohtonih prebivalcev bistveno manjše tveganje krčitev.¹⁵ S sodelovanjem želimo celostno in učinkovito ukrepati proti krčitvam gozdov in uničenju naravnih ekosistemov.

Nenehne krčitve gozdov in uničevanje zahtevajo takojšnje ukrepanje. Vendar pa se Skupina Lidl s tako kompleksnimi izzivi ne more spoprijeti sama. Zato bomo presegli ukrepe v lastnih dobavnih verigah in si prizadevali za učinkovite pobude, standarde in sisteme certificiranja surovin. Skupaj s partnerji bomo sistematično ukrepali proti krčitvam in spremembam naravnih gozdov v plantaže na treh področjih – varstvo okolja, pogozdovanje in upravljanje.

Sodelovanje pri zagotavljanju dobavnih verig brez krčitev in sprememb naravnih gozdov v plantaže

Varstvo okolja

Ukrepi za zaščito in ohranjanje gozdov in biotske raznovrstnosti, beleženje in spremljanje ukrepov

Pogozdovanje

Ukrepi za pogozdovanje ter obnovo habitata živali in rastlin

Upravljanje

Ukrepi dobrega upravljanja na svetovni, nacionalni in regionalni ravni

Krčitev gozdov je mogoče ustaviti le z dobrim upravljanjem na svetovni, nacionalni in lokalni ravni. V državah in regijah, ki so trenutno krizna žarišča krčitve gozdov, se bo Skupina Lidl povezala z nacionalnimi in regionalnimi organi ter mednarodnimi nevladnimi organizacijami, sodelovanje pa bo prispevalo k omejitvi krčitve gozdov in k pogozdovanju degradirane gozdne površine. Prizadevamo si tudi za strožjo zakonodajo in predpise za zaščito gozdov ter za oblikovanje enotnega pravnega okvira.

¹⁵ World Resources Institute: 5 Maps Show How Important Indigenous Peoples and Local Communities Are to the Environment, 2017.

Glosar



Glosar

Accountability Framework Initiative (AFI)¹⁶

Ta nevladna organizacija je vodilna pobuda za oblikovanje ukrepov za varovanje gozdov in naravnih ekosistemov ter zaščito človekovih pravic v globalnih dobavnih verigah. Leta 2016 jo je zagnala raznolika skupina organizacij, ki so razvile tako imenovane okvire odgovornosti za vzpostavitev etičnih in ekoloških standardov v dobavnih verigah in za njihovo izvajanje.

Derivati palmovega olja

S kompleksnimi postopki kemijskega preoblikovanja lahko iz palminega olja oziroma olja palmih semen pridobimo tako imenovane derivate, ki se uporabljajo kot površinsko aktivne snovi ali kot emulgatorji, na primer v kozmetiki in čistilnih sredstvih. Emulgatorji omogočajo mešanje dveh tekočin, ki se sicer ne mešata, kot sta olje in voda. Površinsko aktivne snovi pa so aktivne snovi za pranje.

Free, Prior and Informed Consent (FPIC; pridobitev prostovoljnega, predhodnega in informiranega soglasja)¹⁷

Kolektivna človekova pravica staroselcev in lokalnih skupnosti, da privolijo ali zavrnejo soglasje pred začetkom kakršne koli dejavnosti, ki vpliva na njihove pravice, zemljišča, vire, ozemlja, sredstva za preživetje in varnost hrane. To pravico izvajajo predstavniki po lastni izbiri in na način, ki je skladen z njihovimi običaji, vrednotami in normami.

Gozd¹⁸

Zemljišče površine več kot 0,5 hektarja z drevesi, ki so višja od 5 metrov, in stopnjo pokritosti z drevesnimi krošnjami več kot 10 odstotkov, ali z drevesi, ki lahko na tem zemljišču dosežejo ta merila. Ne vključuje zemljišč, ki se prvenstveno izkoriščajo za kmetijsko ali kakšno drugo rabo. Gozd vključuje naravne gozdove in drevesne plantaže. Pri izvajanju obveze za dobavne verige brez krčitve gozdov je poudarek na preprečevanju sprememb naravnih gozdov v plantaže.

High Carbon Stock (HCS; velika zaloga ogljika)¹⁹

Količina ogljika in biotska raznovrstnost, ki ju omogoča določeno območje, sta odvisni od vrste poraščenosti z rastlinami. Pristop HCS uporablja satelitske podatke in meritve tal za razvrščanje vegetacije na kopenskem območju v šest različnih razredov: gozd z veliko gostoto, gozd srednje gostote, gozd z majhno gostoto, mladi gozd, grmičevje in očiščeno/odprto zemljišče. Prvi štirje razredi veljajo za potencialne gozdove z veliko vsebnostjo ogljika.

High Conservation Value (HCV; visoka ohranitvena vrednost)²⁰

HCV je oznaka za upravljanje gozdov organizacije Forest Stewardship Council, s katero so označeni gozdovi, ki imajo visoko naravovarstveno vrednost. Za pridobitev oznake mora biti izpolnjeno eno od spodnjih meril:

HCV 1 – Raznovrstnost vrst: velika biotska raznovrstnost, vključno z redkimi, ranljivimi ali ogroženimi vrstami. Slednje so pomembne na globalni, regionalni ali nacionalni ravni.

HCV 2 – Ekosistemi na ravni pokrajin in mozaikov: nedotaknjene gozdne pokrajine in veliki pokrajinski ekosistemi ter mozaiki ekosistemov, ki so pomembni na globalni, regionalni ali nacionalni ravni ter imajo populacije velike večine naravno prisotnih vrst v naravno ustreznih vzorcih razširjenosti in gostote.

HCV 3 – Ekosistemi in habitati: vključujejo redke, ranljive ali ogrožene ekosisteme, habitate ali zatočišča.

HCV 4 – Bistvene storitve ekosistemov: v kritičnih situacijah morajo biti na voljo osnovne storitve ekosistemov, vključno z zaščito vodnih površin in nadzorom erozije ranljivih tal in pobočij.

HCV 5 – Potrebe skupnosti: območja in viri, ki so potrebni za zadovoljevanje osnovnih potreb lokalnih skupnosti ali staroselcev (npr. za preživetje, zdravje, prehrano, vodo) in ki so bili ugotovljeni v posvetovanju z lokalnimi skupnostmi ali avtohtonimi prebivalci.

HCV 6 – Kulturne vrednote: najdišča, viri, habitati in pokrajine, ki imajo na svetovni ali nacionalni ravni kulturni, arheološki ali zgodovinski pomen in/ali bistven kulturni, ekološki, gospodarski ali verski/sveti pomen za tradicionalne kulture lokalnih skupnosti ali staroselcev, kar je bilo opredeljeno v posvetovanju z lokalnimi skupnostmi ali staroselci.

¹⁶ Accountability Framework: Home, 2019.

¹⁷ Accountability Framework: Forest, 2019.

¹⁸ Accountability Framework: Forest, 2019.

¹⁹ High Carbon Stock Approach: The High Carbon Stock Approach.

²⁰ HCV Resource Network: Common Guidance for the Identification of High Conservation Values, 2013.

Krčenje gozdov²¹ Izguba naravnega gozda s preusmeritvijo v kmetijstvo ali drugo uporabo kot negozdnih zemljišč; preusmeritev v drevesne plantaže ali huda in dolgotrajna degradacija. Opredelitev se nanaša na obveznosti dobavne verige, da ne spodbuja krčitev gozdov, ki se na splošno osredotočajo na preprečevanje preoblikovanja naravnih gozdov. Huda degradacija (scenarij iii v opredelitvi) pomeni krčenje gozdov ali izgubo pokritosti z drevesi, tudi če se zemljišča naknadno ne uporabljajo kot negozdna. Izguba naravnega gozda, ki ustreza tej opredelitvi, se šteje za krčenje gozdov ne glede na to, ali je to zakonito ali ne. Opredelitev AFI o krčenju gozdov pomeni »bruto krčenje« naravnega gozda, pri čemer »bruto« lahko razumemo kot »skupaj, združeno, brez odbitka za pogozdovanje ali kakršno koli drugo nadomestilo«.

Preoblikovanje²² Preoblikovanje je pretvorba naravnega ekosistema v drugačno rabo tal ali globoka sprememba sestave vrst, strukture ali funkcije. Krčenje gozdov je oblika preoblikovanja (preoblikovanje naravnih gozdov). Preoblikovanje vključuje hudo degradacijo ali uvedbo praks uporabe, ki vodijo do znatne in trajne spremembe v nekdanji sestavi vrst, strukturi ali funkciji ekosistema. Spremembe naravnih ekosistemov, ki ustrezajo tej opredelitvi, se štejejo za preoblikovanje – ne glede na to, ali so zakonite.

Rok (»presečni datum«, ki se nanaša na obveze, da se gozdovi ne izsekavajo in preoblikujejo)²³ Datum, po katerem določeno območje ali enota proizvodnje zaradi krčenja gozdov ali preoblikovanja ne izpolnjuje več obveze proti izsekavanju gozdov ali preoblikovanju.

World Resources Institute (WRI)²⁴ WRI je globalna raziskovalna organizacija z več kot 1.000 strokovnjaki v 60 državah. Sodeluje s podjetji, s katerimi si prizadeva ohraniti naravne vire. Njeno delo se osredotoča na sedem bistvenih vprašanj na stiku med okoljem in razvojem: podnebje, energija, prehrana, gozdovi, voda, mesta in ocean.

²¹ Accountability Framework: Forest, 2019.

²² Accountability Framework: Forest, 2019.

²³ Accountability Framework: Forest, 2019.

²⁴ World Resource Institute: What we do, 2019.

Viri



Viri

Accountability Framework:

Forest

<https://accountability-framework.org/the-framework/contents/definitions/?definition=forest>
(stanje: 17. 2. 2021)

Accountability Framework:

Home

<https://accountability-framework.org/>
(stanje: 17. 2. 2021)

BBC:

What is palm oil and why is it thought to be bad?

Leto izdaje: 2018
<https://www.bbc.co.uk/newsround/39492207>
(stanje: 17. 2. 2021)

Business Insider:

Chocolate is on track to go extinct in 40 years

Leto izdaje: 2017
<https://www.businessinsider.com/when-chocolate-extinct-2017-12?r=US&IR=T>
(stanje: 17. 2. 2021)

Chatham House:

Cocoa trade, climate change and deforestation

Leto izdaje: 2017
<https://resourcetrade.earth/publications/cocoa-trade-climate-change-and-deforestation>
(stanje: 17. 2. 2021)

FAO:

The State of the World's Forests

Leto izdaje: 2020
<http://www.fao.org/state-of-forests/en/>
(stanje: 17. 2. 2021)

Fibre2Fashion:

Fashionable fabrics leading to deforestation

Leto izdaje: 2014
<https://www.fibre2fashion.com/industry-article/7365/fashionable-fabrics-leading-to-deforestation>
(stanje: 17. 2. 2021)

HCV Resource Network:

Common Guidance for the Identification of High Conservation Values

Leto izdaje: 2013
https://hcvnetwork.org/wp-content/uploads/2018/03/HCVCommonGuide_English.pdf
(stanje: 17. 2. 2021)

High Carbon Stock Approach:

The High Carbon Stock Approach

<http://highcarbonstock.org/the-high-carbon-stock-approach/>
(stanje: 17. 2. 2021)

Nemško ministrstvo za prehrano in kmetijstvo:

Izbrani rezultati tretjega zveznega popisa gozdov. Wälder binden CO₂

Leto izdaje: 2012
<https://www.bundeswaldinventur.de/dritte-bundeswaldinventur-2012/hintergrundinformationen/waelder-binden-co2/>
(stanje: 17. 2. 2021)

World Resource Institute:

What we do

<https://www.wri.org/our-work>

(stanje: 17. 2. 2021)

World Resources Institute:

5 Maps Show How Important Indigenous Peoples and Local Communities Are to the Environment

Leto izdaje: 2017

<https://www.wri.org/insights/5-maps-show-how-important-indigenous-peoples-and-local-communities-are-environment>

(stanje: 17. 2. 2021)

WWF:

8 Things to know about Palm Oil

Leto izdaje: 2020

<https://www.wwf.org.uk/updates/8-things-know-about-palm-oil>

(stanje: 17. 2. 2021)

WWF:

Beef. Overview.

Leto izdaje: 2021

<https://www.worldwildlife.org/industries/beef>

(stanje: 17. 2. 2021)

WWF:

Deforestation Fronts. Drivers and Responses in a Changing World. Povzetek

Leto izdaje: 2020

<https://www.wwf.ch/sites/default/files/doc-2021-01/Deforestation%20Fronts%20summary%20English.pdf>

(stanje: 17. 2. 2021)

WWF:

Facts about soy production and the Basel Criteria

Leto izdaje: 2006

https://wwfint.awsassets.panda.org/downloads/factsheet_soy_eng.pdf

(stanje: 17. 2. 2021)

WWF:

Living Planet Report 2020

Leto izdaje: 2020

<https://www.wwf.de/living-planet-report>

(stanje: 17. 2. 2021)

WWF:

Stepping up? The continuing impact of EU consumption on nature worldwide

Leto izdaje: 2021

https://wwfeu.awsassets.panda.org/downloads/stepping_up_the_continuing_impact_of_eu_consumption_on_nature_worldwide_fullreport_low_res.pdf

(stanje: 17. 6. 2021)

Viri fotografij

Naslovnica

disq, stock.adobe.com

Stran 2

haveseen, stock.adobe.com

Stran 4

Frank, stock.adobe.com

Stran 7

Bildkind, stock.adobe.com

Stran 13

Kalyakan, stock.adobe.com

Stran 15

zoyas2222, stock.adobe.com

Zadnja stran

disq, stock.adobe.com



Kontakt

Lidl Slovenija
Pod lipami 1
1218 Komenda

boljsisvet@lidl.si

Dodatne informacije

www.lidl.si
www.boljsi-svet.si

Obvestilo o avtorskih pravicah

Vsebina tega dokumenta (vključno z besedili, grafikami, fotografijami, logotipi itd.) in sam dokument sta zaščitena z avtorskimi pravicami. Tega dokumenta in/ali njegove vsebine ni dovoljeno posredovati, spreminjati, objavljati, prevajati ali razmnoževati brez pisnega dovoljenja Skupine Lidl.

© Lidl Slovenija