

Nabavna politika za dobavne verige brez krčenja gozdov

Lidl Slovenija • 26.11.2024

USTVARIMO
BOLJŠI SVET



Vsebina

| | |
|--|-----------|
| <u>Naša odgovornost za dobavne verige brez krčenja gozdov in spreminjanja ekosistemov</u> | 4 |
| <u>Ozadje</u> | 6 |
| <u>Naša zavezanost</u> | 10 |
| <u>Zavezanost gozdovom in njihovim ekosistemom</u> | 11 |
| <u>Kratek pregled naše tritebrne strategije</u> | 12 |
| <u>Prednostna obravnava ključnih surovin in razumevanje njihovega vpliva</u> | 15 |
| <u>Palmovo olje</u> | 16 |
| <u>Soja</u> | 18 |
| <u>Kakav</u> | 20 |
| <u>Kava</u> | 21 |
| <u>Les in celuloza</u> | 23 |
| <u>Naravni kavčuk</u> | 25 |
| <u>Govedina</u> | 26 |
| <u>Dodatne dejavnosti</u> | 28 |
| <u>Dialog z deležniki</u> | 29 |
| <u>Glosar</u> | 30 |
| <u>Viri</u> | 36 |



”

Gozdovi so resnično vsestranski ekosistemi, saj služijo kot rezervoarji vode, zagotavljajo zaščito pred emisijami toplogrednih plinov ter ponujajo življenjski prostor za najrazličnejše živali in rastline. Naša odgovornost je, da ciljno zaščitimo gozdove z bolj trajnostnim pridobivanjem surovin ter tako pripomoremo k ohranjanju biotske raznovrstnosti in varovanju podnebja.

Peter Kebrič,

Direktor nabave v Lidlu Slovenija



Naša odgovornost v zvezi s krčenjem gozdov in spreminjanjem ekosistemov



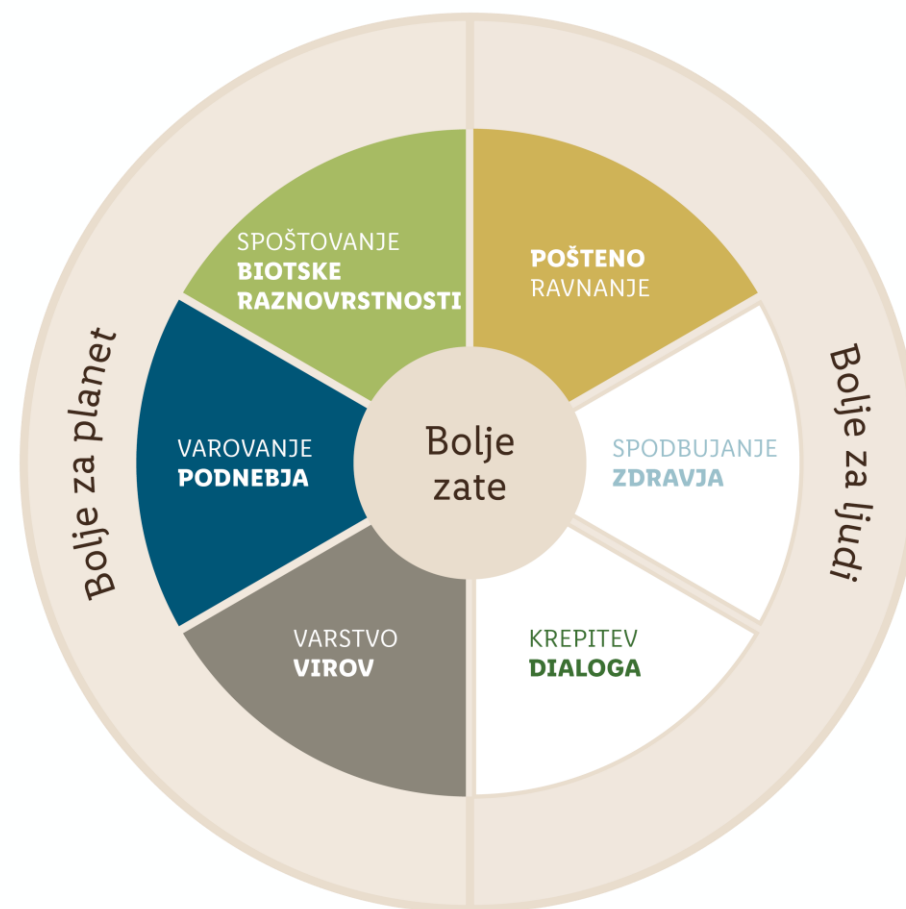
Naša odgovornost za dobavne verige brez krčenja gozdov in spreminjanja ekosistemov

Trajnost je eden glavnih strateških ciljev Skupine Lidl za uspeh v prihodnosti. Kadar s svojim delovanjem vplivamo na ljudi in okolje, za svoja dejanja prevzemamo tudi odgovornost. S skrbnim ravnanjem vsak dan znova izpolnjujemo zavezo kakovosti, s čimer podjetje varno in zanesljivo vodimo v prihodnost. Na teh temeljih smo razvili trajnostno strategijo, ki opisuje pot do uresničitve zaveze o skrbnem ravnanju, hkrati pa Lidlovo razumevanje odgovornosti do okolja, družbe in kupcev. To v praksi uresničujemo prek šestih področij delovanja in sprejemamo ukrepe, s katerimi »varujemo podnebje«, »varujemo vire«, »spoštujemo biotsko raznovrstnost«, »ravnamo pošteno«, »promoviramo zdravje« in »krepimo dialog«.

Odgovornost za gozdove in njihove ekosisteme

Številni izdelki lastnih blagovnih znamk v naši ponudbi vsebujejo surovine, katerih pridobivanje lahko povzroča krčenje gozdov in s tem ogroža dragocene ekosisteme. Zato si v Skupini Lidl prizadevamo za družbeno in okoljsko odgovorno nabavo surovin za naše izdelke. S strukturnimi ukrepi proti krčenju in spremembam naravnih gozdov v plantaže Skupina Lidl prispeva k odgovorom na področju osrednjih strateških tem, to so: varovanje podnebja, varstvo virov, spoštovanje biotske raznovrstnosti in pošteno ravnanje. Podrobnosti najdete v naši [nabavni politiki za surovine](#).

Naš model trajnostnega razvoja



Ozadje



Ozadje

Gozdovi pokrivajo 31 % kopne površine in so izjemnega pomena za življenje na Zemlji. Kot »zelena pljuča« so bistveni za kakovost zraka, gozdna tla pa shranjujejo in prečistijo 75 % sladke vode na svetu.¹

Gozdovi za več kot 1,6 milijarde ljudi pomenijo osnovni vir zaslужka in so bivalno okolje za 80 % vseh kopenskih živali in rastlin.¹ Neokrnjeni gozdovi in naravni ekosistemi zato pomembno prispevajo k biotski raznovrstnosti in so s tem temelj za zdravje ljudi, pa tudi za oskrbo s hrano. Ker drevesa absorbirajo ogljikov dioksid, imajo ključno vlogo tudi pri zaježitvi podnebnih sprememb.¹



31 %

**svetovne kopne
površine pokrivajo
gozdovi.**



80 %

**vseh kopenskih živali
in rastlin biva v
gozdovih.**

Čeprav so gozdovi ključnega pomena za naše življenje, jih z alarmantno hitrostjo uničujemo. Tako je > preoblikovanje ekosistemov z visoko zaščitno vrednostjo (HCV) in ≥ gozdov z visoko zalogo ogljika (HCS) v tropskih regijah doseglo kritično raven. V južnoameriškem amazonskem pragozdu je bilo na primer do danes posekanih in degradiranih več kot milijon kvadratnih kilometrov deževnega gozda. To je 17 % celotnega amazonskega gozda in je primerljivo s površino Nemčije ter Francije skupaj.² Skupno je bilo med letoma 1990 in 2020 po vsem svetu izgubljenih 420 milijonov hektarjev – to ustreza površini, večji od EU.³

Kmetijstvo je glavni vzrok za krčenje gozdov in uničevanje okolja, zlasti z neposrednim sekanjem lesa, gojenjem na primer oljne palme, soje in kakavovca ter ustvarjanjem pašnikov za govedo. Predpostavljamo, da širitev kmetijskih dejavnosti povzroča 90 % svetovnega krčenja gozdov (paša: 38,5 %, sprememba v pridelovalne površine: 49,6 %).⁴

Zaradi izsekavanja gozdov in kmetijske obdelave tal trpi biotska raznovrstnost predvsem v deževnih gozdovih, bogatih z rastlinstvom in živalstvom, ki so temelj za delujoče in stabilne ekosisteme.

¹ WWF: Deforestation Fronts. Drivers and Responses in a Changing World. Povzetek, 2020.

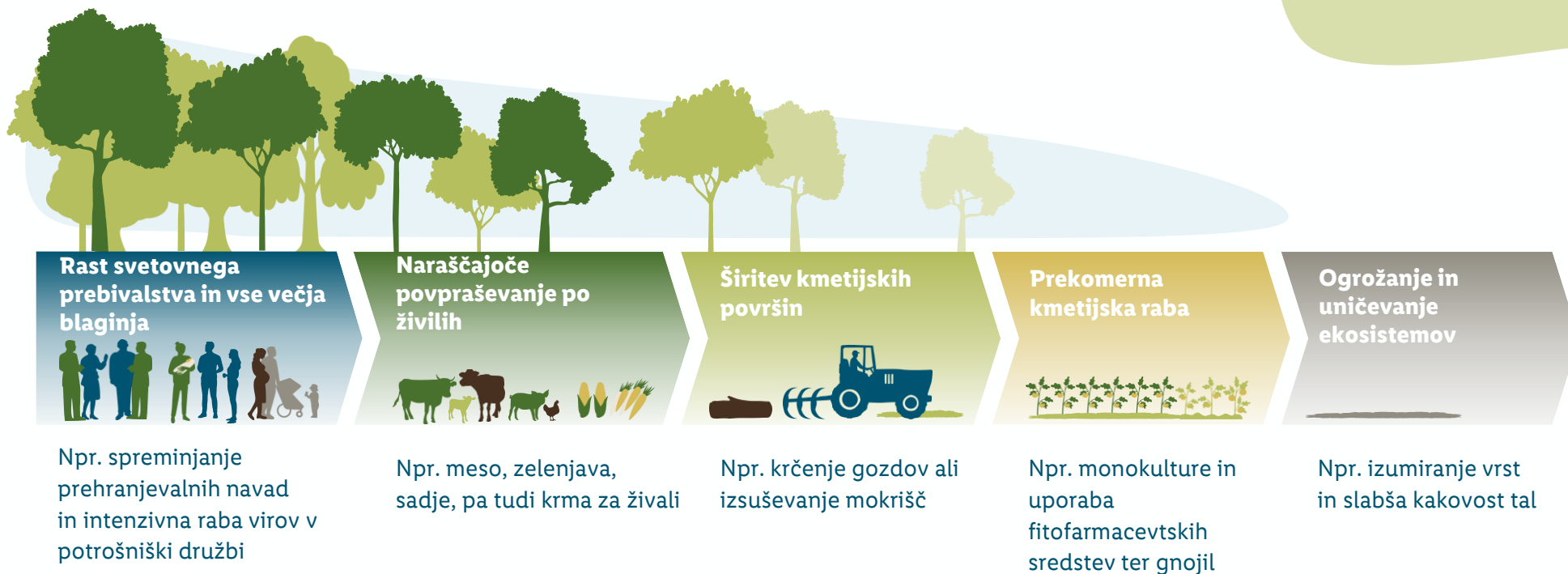
² WWF: Living Amazon Report, 2022.

³ FAO: Global Forest Resources Assessment 2020, 2020.

⁴ FAO: Remote Sensing Survey, 2020.

Zavedamo se svoje odgovornosti in smo zavezani k odgovorni rabi virov v naši vrednostni verigi. Trgovci z žvili lahko vplivamo na pridelavo hrane in proizvodnjo živil, živilska industrija pa ima ob tem odgovornost, da zagotovi dobavne verige brez krčenja gozdov.

16 %
izsekavanja tropskih gozdov je povezanih z uvozom v EU.
Evropska unija je za Kitajsko druga največja povzročiteljica krčenja tropskih gozdov na svetu.⁵



⁵ WWF: Stepping Up: The Continuing Impact of EU Consumption on Nature Worldwide, 2021.

Naše surovine v kontekstu uredbe EU o krčenju gozdov

Številni izdelki v naši ponudbi lahko vsebujejo surovine, katerih proizvodnja povzroča krčenje gozdov, kar ogroža dragocene ekosisteme in potencialno krši pravice domorodnih ljudstev. S koncem leta 2024 bo uredba EU o proizvodih, ki ne povzročajo krčenja gozdov (EU Deforestation-free Regulation = EUDR), postala pomembna podlaga za nacionalno zakonodajo vseh udeležencev na trgu v Evropi. Skupina Lidl si je zastavila cilj izvesti ukrepe v dobavnih verigah surovin naših izdelkov, ki po stopnji ambicioznosti presegajo razširjene zakonske zahteve EUDR.

Uredba EU o proizvodih, ki ne povzročajo krčenja gozdov (EUDR) (Uredba (EU) 2023/1115), ki je začela veljati 29. junija 2023, od 30. decembra 2024 zahteva, da skoraj vsi akterji v evropskih dobavnih verigah spoštujejo predpise za določene surovine in skupine izdelkov. Za skladnost z zahtevami morajo dokazati, da njihovi izdelki od 31. decembra 2020 niso prispevali h krčenju gozdov. Poleg tega je treba v vsaki fazi dobavne verige izvajati obsežne procese obvladovanja tveganja.⁶

Naša strategija za dobavne verige brez krčenja gozdov dejansko presega novo zakonsko zahtevo EU, saj med drugim zajema širše skupine izdelkov. Ob tem sodelujemo v različnih pobudah in certifikacijskih organizacijah, ki pogosto izvajajo pilotne projekte ali projekte za male kmete, s čimer obravnavamo tudi druge vidike trajnosti poleg krčenja gozdov v dobavnih verigah.

Da bi problematiko krčenja gozdov obravnavali povezano s podnebnimi cilji, je Skupina Lidl kot del Skupine Schwarz oblikovala lastne cilje v okviru podnebne strategije za celotno skupino. Ti temeljijo na metodologiji > [Science Based Target Initiative \(SBTi\)](#) in prispevajo k podnebnim ciljem podjetij Skupine Schwarz. Pozdravljamo tudi nadaljnje pobude mreže > [Science Based Targets Network \(SBTN\)](#).

EUDR zahteva analizo tveganja za vsak izdelek, zajet v uredbi, začeni z državo (ali regijo) proizvodnje surovin. To lahko privede do selitve dobavnih verig v manj tvegane regije, kar pa bi lahko negativno vplivalo na preživetje malih kmetov.

Skupina Lidl se želi takšnim škodljivim spremembam izogniti, zato v okviru strategije družbene odgovornosti podjetja sodeluje pri projektih in rešitvah s svojimi partnerji v dobavni verigi.

⁶ EUR-Lex: Uredba o omogočanju dostopnosti nekaterih izdelkov, povezanih s krčenjem in degradacijo gozdov, 2023.



Naša zavezanost



Zavezanost gozdovom in njihovim ekosistemom

Skupina Lidl vidi kot osrednje področje delovanja ohranjanje biotske raznovrstnosti ter upravljanje krčenja in spreminjanja ekosistemov v globalnih dobavnih verigah. Da bi dosegli naš cilj zagotavljanja dobavnih verig brez krčenja gozdov, smo skupaj z zunanjimi deležniki razvili

celotno strategijo, ki temelji na **treh stebrih**. Ti strateški stebri se osredotočajo na preglednost in dobavne verige brez krčenja gozdov ter na načrt preobrazbe.

Strategija za preprečevanje krčenja in spreminjanja gozdov

Od konca leta 2024
dobavne verige tveganih surovin
ne bodo več povzročale krčenja gozdov.*



Zagotavljanje preglednosti

- Kartiranje dobaviteljev
- Primerjalna analiza standardov in sistemov
- Poročanje



Oblikovanje standardov

- Stroge zahteve glede certificiranja
- Sistemi M&V (sistemi nadzora in verifikacije) za govedino, kavo in kavčuk
- Spodbujanje zanesljivih sistemov certificiranja



Spodbujanje sprememb

- Sodelovanje pri pripravi standardov (npr. Donau Soja)
- Prehrana, ki temelji na rastlinskih virih > [Planetary Health Diet](#)
- Politike in zaveze
- Pobude in projekti

Zakoni (EUDR ali primerljivi**)

*V prihodnosti je treba ustaviti tudi preoblikovanje drugih naravnih ekosistemov v tveganih dobavnih verigah.

**Zakonodaja se nanaša na zahteve EUDR in primerljive regulativne zahteve.

Kratek pregled naše trisestbrne strategije

Zagotavljanje preglednosti

Poleg identificiranja najpomembnejših primarnih surovin izvajamo redne ankete med dobavitelji v naših dobavnih verigah. Po eni strani je tukaj cilj povečati preglednost v dobavnih verigah vse do izvora surovin. Po drugi strani pa je tako mogoče odkriti težave vzdolž tveganih dobavnih verig, izmeriti stopnjo doseganja ciljev z opredeljenimi ključnimi kazalniki in prepoznati implementirane elemente strategije ter jih uporabiti kot primere najboljše prakse.

Skupaj z zunanjimi ponudniki storitev smo vzpostavili primerjalne kazalnike za prepoznavanje zanesljivih sistemov certificiranja. Zanesljivi [> sistemi nadzora in verifikacije \(M&V\)](#) morajo biti skladni z načeli ustreznih smernic pobude [> Accountability Framework initiative \(AFi\)](#).

Kot del poročanja zagotavljamo pregled napredka v doseganju ciljev in statusu quo, s sodelovanjem v točkovnikih in lestvicah pa ustvarjamo tudi potrebno preglednost navzven.

O vseh naših trajnostnih ciljih se dogovarjamo skupaj z nabavniki in dobavitelji, ti cilji so ključen del pogodb in integrirani v poslovne odnose. Tako so postali del vsakodnevne nabavne prakse za vse deležnike, vključene v te procese.

Oblikovanje standardov

Pri izpolnjevanju zahtev za posamezne skupine izdelkov vidimo dobro podlago v sistemih certificiranja. Nekateri certifikati in njihovi standardi vsebujejo stroga pravila o vprašanjih, kot so preprečevanje krčenja gozdov, zaščita šotišč in drugih občutljivih ekosistemov ter spoštovanje pravic domorodnih ljudstev, krajevnega prebivalstva in zaposlenih.

Ta pravila se nanašajo na surovine, katerih proizvodnjo povezujemo z velikim tveganjem za krčenje gozdov in spreminjanje ekosistemov. Zato spodbujamo vzpostavljanje zanesljivih sistemov certificiranja na trgu in sodelujemo z najbolj relevantnimi in učinkovitimi standardi ter sistemi certificiranja v celotni dobavni verigi.

Prednost dajemo ločenim dobavnim verigam (glejte [> Modeli sledljivosti](#)), saj ta pristop zagotavlja sledljivost in nadzor do izvora izdelka. Kjer je mogoče, sisteme certificiranja, ki jih uporabljamo, mednarodno usklajujemo in podpiramo vzpostavljanje novih standardov, kjer se pokaže potreba.

V zvezi z EUDR si Skupina Lidl postavlja tudi cilje za robustne sisteme M&V v dobavnih verigah za govedino, kavo in kavčuk. Za dokazovanje izvora surovin in izdelkov brez krčenja gozdov, za katere še ni na voljo trajnostnih certifikatov, morajo dobavitelji razviti svoje zanesljive alternative.

Spodbujanje sprememb

Vključujemo se v večdeležniške pobude in projekte s ciljem spodbujanja transformacije, razvoja inovativnih strategij za pridobivanje surovin ter oblikovanja panožnih rešitev v sodelovanju s partnerji, deležniki in krajevnimi skupnostmi. S tem spodbujamo prakse trajnostnega kmetijstva, ki prepovedujejo uporabo izkrčenih gozdnih površinah in vzpostavljajo spodbude za ohranjanje in obnovo gozdov ter drugih dragocenih ekosistemov.

Ne želimo pa napredovati samo pri trajnostnih ciljih podjetja, ampak tudi na ravni celotne panoge, zato pomagamo oblikovati politični okvir za to. Skupaj z močnimi partnerji sodelujemo v javnih posvetovanjih in razpravah.

Poleg tega si aktivno prizadevamo za ukrepanje na terenu, tako da uvajamo in podpiramo projekte za male kmete ali rešitve za sledljivost dobavnih verig z velikim tveganjem.

Prehranjevanje z beljakovinami živalskega izvora pomeni veliko obremenitev za okolje, podnebje in biotsko raznovrstnost. Zato, ob tem da za ključne surovine uporabljamo certifikate o varovanju gozdov, z namenom preprečevanja krčenja gozdov spodbujamo tudi bolj trajnostne prehranske alternative. Lidl Slovenija tako v svoji ponudbi izdelkov povečuje delež vegetarijanskih in veganskih mesnih in mlečnih nadomestkov.

Poleg ekoloških koristi bolj rastlinska prehrana krepi naše zdravje. Zato sledimo prehrani [> Planetary Health Diet](#). Ta opisuje, kako se lahko rastoče svetovno prebivalstvo prehranjuje zdravo v okviru ekoloških meja. Podrobnosti najdete v naši [> nabavni politiki za ozaveščeno prehranjevanje](#).

Lastna blagovna znamka Vemondo

Z izdelki Vemondo, ki temeljijo na zelenjavi ter beljakovinah iz graha, pšenice in soje, našim kupcem ponujamo veganske, okolju prijaznejše alternative živalskim izdelkom.

Za te izdelke uporabljamo sojo iz certificiranih dobavnih verig brez krčenja gozdov. Od leta 2022 uporabljamo za vegetarijanske in veganske mesne nadomestke naše lastne blagovne znamke Vemondo samo še sojo iz regionalnih in/ali evropskih virov.

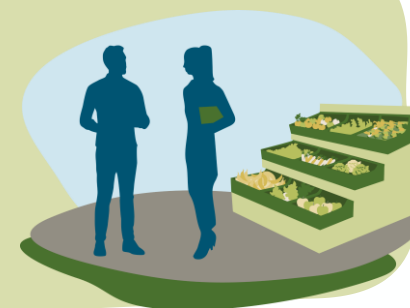
Lidl Slovenija ima trenutno

v redni ponudbi

24

izdelkov

lastne blagovne znamke Vemondo.



Standardi za preprečevanje krčenja gozdov v dobavnih verigah

V državah, od koder izvirajo naše surovine, se držimo lokalnih smernic ureditve na področju gozdov in nezakonitega krčenja, hkrati pa si prizadevamo za še višje in strožje standarde v naših dobavnih verigah. Delujemo v skladu s smernicami neprofitne pobude > [Accountability Framework initiative](#). Pobuda nevladnih organizacij, katere članici sta tudi organizaciji [WWF](#) in > [Rainforest Alliance](#), je razvila vodilni okvir za boj proti krčenju gozdov v dobavnih verigah. Cilj pobude je oblikovati enotne in mednarodno veljavne definicije ter smernice za zaščito gozdov in drugih ekosistemov.

Vsak standard določa tako imenovani Cut-off-date (presečni datum), od katerega na posamezni lokaciji izsekavanje gozdov za pridelavo surovin ni več dovoljeno. Certifikacijski postopki za posamezne surovine se razlikujejo glede na kraj in čas. Organizacija ProTerra na primer prepoveduje krčenje gozdov na nekaterih območjih od leta 2008,⁷ medtem ko organizacija Rainforest Alliance to prepoveduje od leta 2014.⁸

Naša zaveza proti krčenju gozdov in preoblikovanju dragocenih ekosistemov ter naši pravilniki, postopki in smernice za nabavo temeljijo na medstandardnem presečnem datumu 2021. To pomeni, da Skupina Lidl ne uporablja surovin z območij, ki so bila preoblikovana ali izsekana po 31. 12. 2020, oziroma da ne uporabljamo surovin, proizvedenih na območjih, kjer je po 1. 1. 2020 potekalo prepovedano krčenje ali spreminjanje naravnih gozdov v plantaže. To velja tako za certificirane kot za necertificirane surovine. Če pa bodo panoga ali vodilni svetovni certifikacijski sistemi določili zgodnejši datum, se bomo ravnali po novem datumu.



Zaveza Skupine Lidl temelji na naslednjih smernicah AFi:⁹

1. Dobavne verige brez krčenja in sprememb gozdov ter emisij zaradi spremembe rabe zemljišč: Priročnik za usklajevanje ciljev podjetja, računovodstva in razkritja
2. Operativne smernice o rokih
3. Operativne smernice o nadzoru in verifikaciji
4. Operativne smernice o zaščiti pravic domorodnih ljudstev in lokalnih skupnosti
5. Operativne smernice o svobodni, predhodni in informirani privolitvi

⁷ ProTerra Foundation: ProTerra Standard V5 and the European Regulation on Deforestation-Free Commodities, 2023.

⁸ Rainforest Alliance: Werkzeuge der Rainforest Alliance zur Förderung von entwaldungsfreien Lieferketten, 2024.

⁹ Accountability Framework: Operational Guidance, 2024.

Prednostna obravnava ključnih surovin in razumevanje njihovega vpliva

Skupina Lidl se zavzema za odpravo krčenja gozdov v lastnih dobavnih verigah in celotni panogi, zato oblikujemo pristope za preprečevanje krčenja gozdov. Za doseg tega cilja smo opredelili sedem visoko tveganih surovin kot ključnih dejavnikov krčenja gozdov in preoblikovanja zemljišč. Pri tem nas je vodila [> ocena učinka Evropske komisije](#).

Na tej podlagi smo oblikovali osrednje pristope za preprečevanje krčenja gozdov za vsako skupino surovin.

Pri tem se osredotočamo predvsem na sečnjo (na primer za proizvodnjo celuloze), pridelavo palmovega olja, soje, kavčuka, kave in kakava ter ustvarjanje pašnikov za govedorejo.

V nadaljevanju je prikazano naše delovanje pri preprečevanju krčenja gozdov in spreminjanja drugih naravnih ekosistemov, ločeno po ključnih surovinah, kot del naših treh strateških stebrov:

Naše ključne surovine v zvezi s krčenjem gozdov in preoblikovanjem zemljišč



Palmovo olje/olje iz palminih jedrc

Surovina je sestavni del številnih maščob, olj in margarin, v obliki derivatov pa jo najdemo tudi v kozmetiki, sredstvih za pranje, detergentih in čistilih.



Soja

Ker se soja uporablja kot krma za živali, je posredno tudi v izdelkih Skupine Lidl, kot so salame in drugi mesni izdelki.



Kakav

V Lidlovih izdelkih se kakav uporablja predvsem kot sestavina – na primer v čokoladnih tablicah ali kot kakavovo maslo v kozmetiki.



Kava

Kavo prodajamo predvsem neposredno kot pražena zrna ali mleto kavo (tudi v kavnih kapsulah in blazinicah). Lahko se uporablja tudi kot sestavina (na primer v sladoledu).



Les/celuloza

V Lidlovi ponudbi se celuloza uporablja med drugim v embalaži, higienskih izdelkih in lesenem pohištvu.



Naravni kavčuk

Izdelki, kot so gospodinjske rokavice, predpražniki ali kopalke, lahko vsebujejo naravni kavčuk.



Goveje meso

V Skupini Lidl goveje meso prodajamo kot samostojen izdelek (goveji zrezek) in kot sestavino v že pripravljenih jedeh.

Palmovo olje

Oljno palmo je preprosto gojiti, saj potrebuje zelo malo zemlje in vode. Za primerjavo: če želimo dobiti enako količino olja iz alternativnih oljnic, kot sta soja ali kokos, bi potrebovali štirikrat do desetkrat več površin.¹⁰ Ugodne lastnosti za pridelavo so privedle do velikega povpraševanja in posledično do širjenja pridelovalnih površin. Proizvodnja palmovega olja je kriva za več kot 8 % globalnega krčenja gozdov in preoblikovanja ogroženih tropskih ekosistemov v plantaže, zlasti v Indoneziji in Maleziji.¹¹

Z našimi partnerji v dobavni verigi se močno trudimo, da bi nenehno izboljševali preglednost dobavnih verig palmovega olja. V okviru letnega pregleda dobaviteljev, ki mu pravimo kartiranje dobaviteljev, preverjamo, ali naši dobavitelji izpolnjujejo zahteve, ki smo jih določili v zvezi s palmovim oljem/oljem iz palminih jedrc, in dokumentiramo doseženi napredek. Za to evidentiramo natančne količine, status certificiranja in – kjer je mogoče – državo izvora surovine. To nam ponuja pregled nad tem, katero palmovo olje ne ustreza našim zahtevam, in omogoča, da se v zvezi s tem obrnemo neposredno na dobavitelje. Količine palmovega olja/olja iz palminih jedrc, ugotovljene na podlagi našega kartiranja dobaviteljev, so, razvrščene po vrsti in ≥ sledljivostnem modelu, združene v skupnem poročilu za Lidl Slovenija.

Naš cilj: palmovo olje/olje iz palminih jedrc od konca poslovnega leta* 2023 pridobivamo trajnostno.

- Od konca poslovnega leta 2023 je palmovo olje/olje iz palminih jedrc v živilih in izdelkih za gospodinjstva ter kozmetike**, certificirano vsaj po standardu RSPO »Segregation«.
- Od konca poslovnega leta 2022 so frakcije in derivati palmovega olja v živilih in izdelkih za gospodinjstva ter kozmetike, certificirani vsaj na ravni standarda RSPO »Mass balance«.
- Od konca poslovnega leta 2023 je palmovo olje/olje iz palminih jedrc v neprehranskih izdelkih, certificirano vsaj po standardu RSPO »Segregation«.

Od konca poslovnega leta 2023 so frakcije in derivati palmovega olja v neprehranskih izdelkih certificirani vsaj na ravni standarda RSPO »Mass balance«.

*Poslovno leto 1. 3.–28./29. 2. **Razen ZDA.

¹⁰ WWF: 8 Things to know about Palm Oil, 2024.

¹¹ BBC: What is palm oil and why is it thought to be bad?, 2018.



i Naše članstvo v forumu Roundtable on Sustainable Palm Oil

Podjetje Lidl Stiftung & Co. KG je od leta 2012 član združenja [≥ Roundtable on Sustainable Palm Oil \(RSPO\)](#) in je od leta 2023 aktivno vključeno v delovno skupino Shared Responsibility Working Group organizacije RSPO. Z našim sodelovanjem se zavzemamo za omejevanje negativnih vplivov pridobivanja surovin na okolje.

i Naše delo v Forumu Nachhaltiges Palmöl

Podjetje Lidl Stiftung & Co. KG je član [> Foruma Nachhaltiges Palmöl \(FONAP e. V.\)](#) in pri tem zastopa države Skupine Lidl Nemčijo, Avstrijo in Švico. V okviru FONAP sodelujemo pri projektu malih kmetov v Indoneziji, s katerim podpiramo usposabljanje malih kmetov o ekoloških vidikih in tehnologijah pridelave, denimo geolociranju, aktivno oblikovanje alternativnih virov dohodka za kmetije ter krepitev vloge žensk v tej panogi.



Soja

Soja je pomemben vir rastlinskih beljakovin in se uporablja predvsem v krmi za živali, kot so piščanci: 80 % svetovnega pridelka soje se porabi za živalsko krmo.¹² Z večjo blaginjo in rastjo svetovne populacije se poraba mesa po svetu povečuje in z njo tudi potreba po soji kot krmi za živali. Če se bo širjenje pridelave soje nadaljevalo s trenutno hitrostjo, bo zaradi spremembe v plantaže ogroženih 16 milijonov hektarjev savane in 6 milijonov hektarjev tropskega gozda, kar je približno petkratna velikost Švice.¹² Mnoga ogrožena območja so del biotsko najraznovrstnejših ekosistemov, kot so Amazonsko nižavje, Cerrado in Atlantski gozd na vzhodni obali Brazilije.

Sodelujemo z dobavitelji in trgovci z namenom povečanja preglednosti v naših dobavnih verigah za sojo. Kot del teh ukrepov vsako leto kartiramo količine soje, ki posredno vstopajo v naše dobavne verige kot živalska krma. Prav tako se osredotočamo na certifikate in države izvora soje v krmi. Tako lahko prepoznamo, kje je soja potencialno tveganje za trajnost, in se obračamo neposredno na dobavitelje.

Naš primarni cilj je okrepiti trajnostno certificiranje v sektorju soje, ki poleg preprečevanja krčenja gozdov in njihovega spreminjanja zajema tudi druge zelo pomembne trajnostne vidike (na primer zmanjšanje ali opustitev uporabe pesticidov). Zato podpiramo partnerstvo za beljakovine Donau Soja in trajnostni certifikat po RTRS ali ProTerra ter ISCC+.

Če soja ni certificirana, od dobaviteljev v verigi mesnih izdelkov že zdaj zahtevamo uporabo samo tiste soje za krmo, ki ni povezana s krčenjem gozdov. Izpolnjevanje te zahteve je mogoče preveriti na primer po [metodologiji ZDC](#) nevladne organizacije [Earthworm Foundation](#) ali po [rešitvi ProTerra MRV](#). Od leta 2028 – ali prej, če bodo razmere na trgu to omogočale – se bomo pri izpolnjevanju zahteve po soji v krmi brez krčenja gozdov v 100 % zanašali izključno na te zanesljive sisteme certificiranja. Če soje iz teh sistemov ne bo na voljo na trgu, pa bodo morali naši dobavitelji vzpostaviti lastne rešitve M&V v skladu s pobudo [Accountability Framework initiative](#).

Za našo ponudbo nadomestkov za meso, mleko ali jogurt (neposredna uporaba soje) bo Lidl to sestavino od konca poslovnega leta 2024 dobavljal samo iz Evrope, s čimer bo zaščitil deževne gozdove v Južni Ameriki in jugovzhodni Aziji. Za nadomestne izdelke za meso ali klobase ter sojine napitke zahtevamo od konca poslovnega leta 2025 poleg evropskega porekla tudi obvezno certificiranje v skladu s standardi Donau Soja/Europe Soy (prednostno), ProTerra, ISCC+, RTRS ali ekološkimi standardi. Z dodatnim certificiranjem zagotavljamo, da so procesi pridelave soje nadzorovani in ovrednoteni po ekoloških kriterijih.

¹² WWF: Soja kot krmilo [Soy as feed], 2024.

i Sodelovanje za bolj trajnostno sojo

Podjetje Lidl Stiftung & Co. KG je član organizacije [> Roundtable of Responsible Soy \(RTRS\)](#) ter ima tako možnost vplivati na organizacijo in revizijo standarda RTRS.

Tudi kot član uprave pri [> Donau Soja](#) Lidl podpira odgovorno pridelavo soje v Evropi. Na ta način pomagamo povečevati tržni delež trajnostno pridelane soje in širimo uporabo evropske soje v naših dobavnih verigah. Hkrati imamo možnost učinkovito reševati družbene, ekološke in ekonomske izzive, povezane s pridelavo in uporabo soje.

Pozdravljamo angažiranost pobud, kot je [> Responsible Commodities Facility \(RCF\)](#), na območju pomembnih ekosistemov, kot je Cerrado v Braziliji, kjer z zagotavljanjem finančnih spodbud za pridelavo soje brez krčenja gozdov in njihovega preoblikovanja omogočajo kmetom, da zaščitijo biološko raznovrstnost svoje regije. Poleg zaščite gozdov vidimo nujno potrebo po zaščiti drugih ekosistemov, kot so [> Druga gozdnata zemljišča](#).

Leta 2024 smo skupaj s trgovci s sojo in fundacijo [> Earthworm Foundation](#) začeli pilotni projekt za dobavo soje brez krčenja gozdov iz Brazilije v Nemčijo in Veliko Britanijo. Soja brez krčenja gozdov je bila preverjena po [> metodologiji ZDC](#). Ta zagotavlja, da tako uvožena soja ne prihaja z območij, kjer so bili gozdovi izkrčeni ali spremenjeni po 1. januarju 2020.



Kakav

Tudi pridelava kakava je pomemben vzrok za krčenje gozdov in izgubo naravnih habitatov zaradi velikega svetovnega povpraševanja. Zahodna Afrika proizvede 75 % svetovnega kakava; največji proizvajalki sta Slonokoščena obala in Gana. Ti dve državi sta v zadnjih 60 letih izgubili večino svoje gozdne površine – približno 94 oz. 80 %, ¹³ pri čemer je približno tretjina izgube gozda posledica pridelave kakava. Leta 2018 sta imeli ti dve državi tudi največje povečanje izgube primarnih gozdov med vsemi tropskimi državami. ¹⁴ Leta 2020 je bilo na območjih pridelave kakava v Slonokoščeni obali izgubljenih nadaljnjih 47.000 hektarjev gozda. ¹⁵

V sodelovanju z našimi partnerji v dobavni verigi si prizadevamo za izboljšanje preglednosti dobavnih verig kakava. Zahtevamo informacije o državi izvora, statusu certificiranja in količinah v vsakem izdelku v naših dobaviteljskih sistemih.

Od konca poslovnega leta 2020 so vsi izdelki, ki vsebujejo kakav, * certificirani v skladu s standardi Fairtrade, Rainforest Alliance ali ekološkimi standardi. Od leta 2023 prodajamo samo čokoladne tablice z vsaj enim od teh certifikatov.

Naše članstvo v Forumu Nachhaltiger Kakao

Naše članstvo v pobudi več deležnikov > [Forum Nachhaltiger Kakao](#) (nemška pobuda za trajnostno pridelavo kakava – GISCO) nam omogoča vpogled v trg in sodelovanje z drugimi deležniki v dobavni verigi. Skupaj želimo izboljšati življenjske razmere pridelovalcev kakava in njihovih družin, ohraniti naravne vire ter povečati pridelavo in trženje kakava, certificiranega v skladu s trajnostnimi standardi. S pobudo smo se zavezali k 12 konkretnim ciljem, ki so namenjeni ohranjanju naravnih virov in zaščiti biotske raznovrstnosti v državah pridelovalkah kakava. Med njimi je na primer cilj ustaviti krčenje gozdov za pridelavo kakava in s tem ter s pogozdovanjem prispevati k ohranjanju gozdov in biotske raznovrstnosti. Lidl v Nemčiji je članstvo v reprezentativni vlogi prevzel leta 2024.

¹³ WWF: Cocoa, 2024.

¹⁴ World Resources Institute: The World Lost a Belgium-sized Area of Primary Rainforests Last Year, 2019.

¹⁵ Reuters: Ivory Coast lost 47,000 hectares of forest to cocoa production in 2020, environmental group says, 2019.



Kava

Kava je med najpomembnejšimi trgovskimi dobrinami v številnih državah v razvoju, zlasti v Braziliji, Kolumbiji, Vietnamu in Indoneziji. Tam kavo pridelujejo predvsem mali kmetje. Ker podnebne spremembe povzročajo selitev območij pridelave kave v vse višje gorske regije in izsekavanje gozdov, je pridelava kave postala veliko tveganje za krčenje gozdov.¹⁶

V zadnjih dveh desetletjih je bilo zaradi pridelave kave letno izgubljenih okoli 130.000 hektarjev gozdov, kar povzroča ocenjene letne emisije okoli 45 milijonov metričnih ton CO₂.¹⁷ Poleg tega to pomeni veliko izgubo biotske raznovrstnosti in degradacijo naravnih habitatov.

Skupaj z dobavitelji in trgovci si še naprej prizadevamo za izboljšanje preglednosti naših dobavnih verig kave. V začetku leta 2024 smo začeli projekt z glavnim dobaviteljem v Peruju s ciljem, da bi pridelava kave pri malih kmetih postala bolj pregledna in skladna z EUDR.

Kavne kapsule in instant kava morajo biti v celoti certificirane po standardih Fairtrade, Rainforest Alliance ali ekoloških standardih od konca poslovnega leta 2023, kavne blazinice in kavni napitki pa od konca poslovnega leta 2024.

Dobavitelji Lidlovih lastnih blagovnih znamk nabavljajo surovo kavo predvsem s plantaž v Srednji in Južni Ameriki ter Vietnamu. V okviru certifikacijskih sistemov, ki večinoma temeljijo na modelu sledljivosti »Segregation« ali »Identity Preserved«, je mogoče zagotoviti sledljivost do države izvora. Kavne mešanice (»blend«) in njihov izvor se lahko razlikujejo glede na sezono in kakovost žetve.

Surova kava za necertificirane izdelke mora prav tako dokazovati pridelavo brez krčenja gozdov. Proizvajalci kave to dokazujejo z zanesljivimi sistemi > [Monitoring und Verification \(M&V\)](#), ki morajo izpolnjevati minimalni standard po > [AFi Operational Guidance for Monitoring and Verification](#). To nam daje gotovost glede sledljivosti kave in njene pridelave brez krčenja gozdov.

¹⁶ Südwind Institut: Auf ein Tässchen - Die Wertschöpfungskette von Kaffee, 2020.

¹⁷ Ethos Agriculture: Coffee Barometer, 2023.



i Naša zaveza dobavni verigi kave brez krčenja gozdov

Lidl od leta 2024 sodeluje z enim od svojih velikih dobaviteljev kave in specializiranih proizvajalcev kave v Peruju z namenom, da bi v dobavnih verigah, ki vključujejo veliko malih pridelovalcev kave, preprečili krčenje gozdov. Uredba EUDR je velik izziv za male kmete v slabo razvitih regijah: zbirati in posredovati morajo podatke, prilagajati logistiko ter biti seznanjeni z evropskimi zahtevami. Ta projekt naj bi pomagal malim pridelovalcem kave pri izpolnjevanju teh zahtev in jim omogočil, da tudi v prihodnje ostanejo na evropskem trgu.



Les in celuloza

Celuloza je vsestransko uporabna surovina, najdemo jo na primer v oblačilih ter celuloznih ali papirnih izdelkih. Vsako leto posekajo približno 70 milijonov dreves za izdelavo celuloznih vlaken na osnovi lesa. To število bi se lahko v prihodnjih 20 letih podvojilo.¹⁸ Trgovine Lidl prodajajo tudi izdelke iz lesa, kot so lesene igrače, orodje in pohištvo.

Zastavili smo si cilj izboljšanja preglednosti dobavnih verig za les in celulozo, tudi zaradi naših kupcev. Tako na embalaži naših izdelkov iz oglja navajamo, od kod prihaja uporabljeni les.

Izdelki, ki jih zajema naš trajnostni cilj glede lesa in celuloze, segajo od fotokopirnega papirja in prtičkov do lesenih igrač, lesenega pohištva in oglja za žar, v naši ponudbi pa so tudi oblačila iz celuloznih vlaken (viskoza).

Od konca poslovnega leta 2020 je ves les, uporabljen v izdelkih Lidla Slovenija, v celoti certificiran ali recikliran. Enako zahtevamo za embalažo iz lesa ali celuloze od konca poslovnega leta 2024. Prednostna je uporaba recikliranega materiala. Nova lesna vlakna (tako imenovana sveža vlakna) morajo, če je mogoče, prihajati iz virov s certifikatom FSC® ali alternativno s certifikatom PEFC.

Certifikat FSC® ali PEFC za izdelke iz svežih vlaken pomeni, da v enaki meri upoštevamo družbene, ekološke in ekonomske vidike. Merila standarda FSC® za gozdove vključujejo varstvo domorodnih prebivalcev, prepoved goloseka, ohranjanje biotske raznovrstnosti v gozdovih z visoko zaščitno vrednostjo in prepoved gensko spremenjenih organizmov. Odvisno od deleža certificirane celuloze ali reciklirane sestavine v izdelku se uporabljajo različne oznake FSC® ali PEFC.

Prav tako smo si zastavili cilj, da bo do konca poslovnega leta 2025 vsaj 15 % kuhinjskega in higienskega papirja v naši redni ponudbi iz recikliranega materiala (vključno s hibridnim papirjem). Ob tem že od leta 2022 na embalaži izdelkov iz oglja navajamo državo izvora in vrsto lesa.

Od konca poslovnega leta 2020 nabavljamo tudi preverjeno bolj trajnostno viskozo, kar izkazujeta certifikata EcoVero ali LIVACECO.

²¹ Fibre2Fashion: Fashionable fabrics leading to deforestation, 2014.



Varčevanje z lesom kot naravnim virom je najboljši način za zaščito gozdov, pomembno pa prispeva tudi k varstvu podnebja. Zato je skrbna uporaba lesa, celuloze in papirja naša glavna prioriteta pri izdelkih in embalaži lastnih blagovnih znamk. Kjer je mogoče, se za izdelavo celuloze/papirja/kartona uporablja reciklirani material, kar je bistveno za bolj gospodarno ravnanje z viri. Pri odločanju za uporabo recikliranega materiala pa je treba upoštevati morebitne zahteve glede stabilnosti in potiska.

i Naše članstvo v pobudi FSC®

Lidl Stiftung & Co. KG je član organizacije > [Forest Stewardship Council \(FSC®\) Nemčija](#). Članstvo v večdeležniški organizaciji FSC® nam omogoča sodelovanje z drugimi akterji v dobavni verigi lesa. Ta dialog nam prinaša koristi v doseganju naših ciljev, saj skupaj z drugimi člani delamo v smeri trajnostnega gozdarstva.



Naravni kavčuk

Kavčuk je pomemben elastičen in lahko oblikovalen naravni material, ki se uporablja v naših izdelkih lastnih blagovnih znamk. Včasih se uporablja tudi v živilih, kot je žvečilni gumi, predvsem pa v neživilskih izdelkih, kot so gumijaste rokavice ali kopalke.

Kavčukovec, drevo, iz katerega se pridobiva kavčuk, izvira iz Južne Amerike: zareže se v drevo, da priteče rastlinski sok, ki se predela v kavčuk in nato uporabi v izdelkih.¹⁹ Od gojenja kavčukovcev, ki se danes gojijo predvsem na malih kmetijah v Aziji,²⁰ je v celoti ali delno odvisnih do 30 milijonov ljudi. Naravni kavčuk se večinoma prideluje v monokulturah, za kar se pogosto krčijo naravni tropski gozdovi.²¹ Večinski delež kavčuka uvozi Kitajska, sledita ji EU in Indija.²⁰

Prizadevamo si izboljšati preglednost naših dobavnih verig kavčuka. V ta namen smo v neposrednem stiku z dobavitelji glede njihovih izdelkov in izvora surovin.

Od konca poslovnega leta 2024 bomo svoje najpomembnejše izdelke, ki vsebujejo naravni kavčuk, pridobivali iz trajnostne proizvodnje brez krčenja gozdov. Trenutno najmanj 50 % gospodinjskih rokavic kupimo iz virov s certifikatom FSC® ali PEFC. Ta delež bomo do konca poslovnega leta 2027 povečali na 75 %.

Če naravni kavčuk ni certificiran, bodo morali dobavitelji z rešitvami M&V od leta 2025 dokazati, da je pridelan brez krčenja gozdov. Te rešitve so morale pridobiti oceno ustrezno v študijah > [Global Platform for Sustainable Natural Rubber \(GPSNR\)](#), WWF, FSC ali Rainforest Alliance ali pa so bile dokazano zasnovane v skladu z > [AFi Operational Guidance for Monitoring and Verification](#).

Z organizacijami, kot so FSC®, Rainforest Alliance, GPSNR, in AFi, izmenjujemo ideje o tem, kako izvajati in izboljšati druge zanesljive in učinkovite rešitve M&V za kavčuk brez krčenja gozdov poleg vse večjega deleža certificiranega materiala.

¹⁹ Pflanzenforschung.de: Kautschukbaum, 2024.

²⁰ European Tyre & Rubber Manufacturers' Association: Natural rubber, 2024.

²¹ WWF: Naturkautschuk, 2024.



Goveje meso

Govedo za meso se najpogosteje vzreja sredi najdragocenejših svetovnih ekosistemov: govedo se pase v brazilski Amazoniji, v savanah južne Afrike in velikih prerijah Severne Amerike.

Ker število ljudi narašča in ker se na južni polobli povečujejo dohodki, eksponentno narašča tudi povpraševanje po govedini. Pridelava govejega mesa povzroča že 25 % globalnih izpustov, ki izhajajo iz kmetijske rabe zemljišč in spremembe uporabe zemljišč, vključno s preoblikovanjem brazilskega amazonskega deževnega gozda.²²

Govedina iz Južne Amerike ima v Lidlu Slovenija manjšo vlogo v kombinaciji z ostalimi izdelki, saj večino mesa pridobivamo iz Evrope.

V naši ponudbi imamo le nekaj izdelkov iz južnoameriške govedine.

Za goveje meso iz teh regij z velikim tveganjem od leta 2025 dalje zahtevamo dokazano poreklo brez krčenja gozdov in njihovega spreminjanja, pri čemer mora dokazovanje temeljiti na učinkovitih rešitvah M&V, ki jih priznava > Global Roundtable on Sustainable Beef (GRSB), ali biti zasnovano v skladu z [> Accountability Framework initiative](#). Tudi tukaj velja presečni datum 2020.

Rešitve M&V zagotavljajo, da goveje meso izvira iz vzreje brez krčenja gozdov in ob upoštevanju pravic prebivalcev do rabe zemljišč. To preverijo tretje osebe v zanesljivem procesu pridobivanja informacij.

i Naše članstvo v [Global Roundtable on Sustainable Beef](#)

Podjetje Lidl Stiftung & Co. KG je od leta 2023 član združenja [> Global Roundtable on Sustainable Beef](#). Aktivno smo vključeni v delovanje GRSB za promocijo dobrih rešitev M&V za govedino iz Južne Amerike in drugih pomembnih vidikov trajnosti poleg preprečevanja krčenja gozdov v dobavnih verigah.

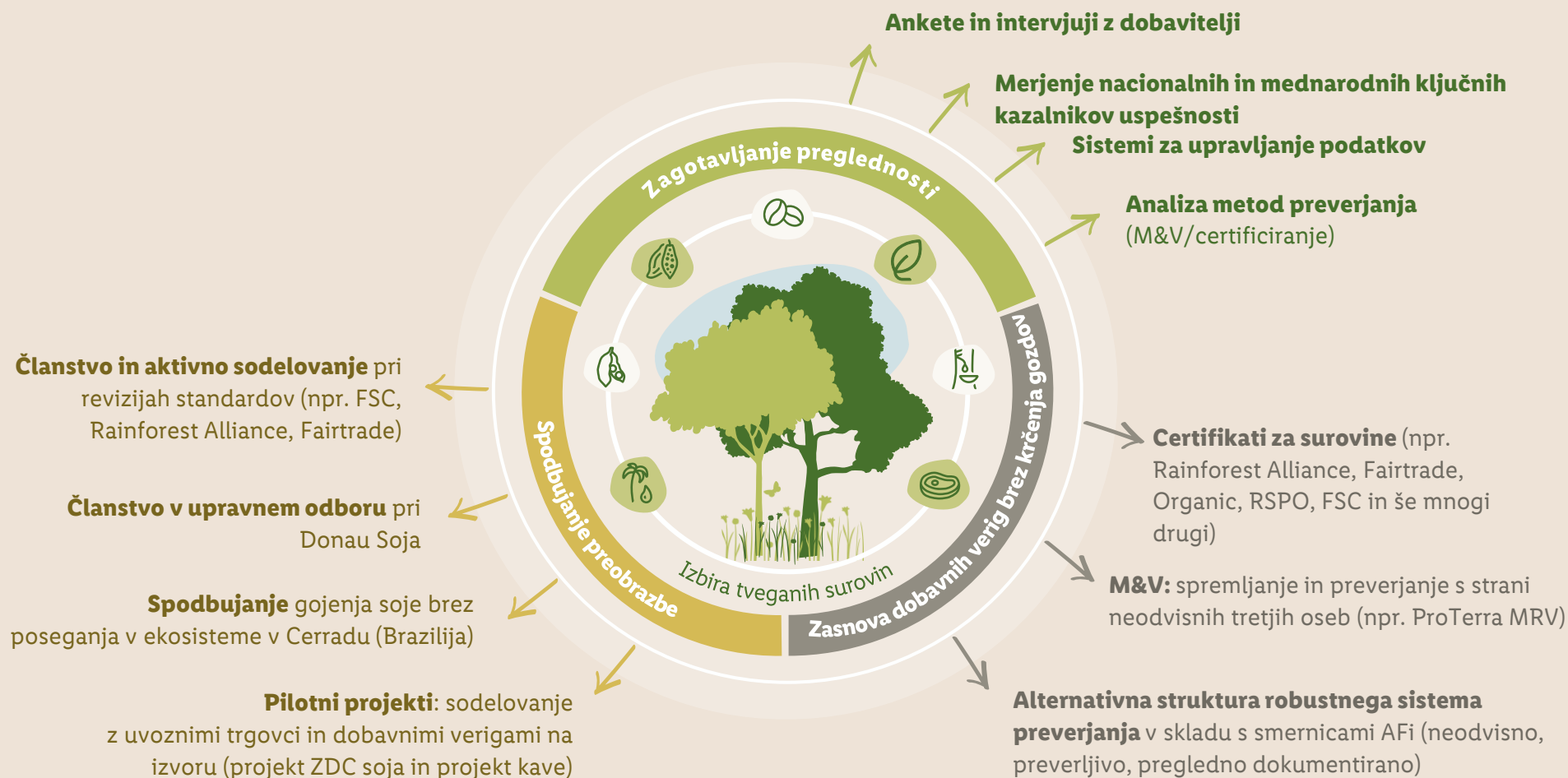


²² WWF: Beef. Overview, 2024.

Naša zavezanost gozdovom in ekosistemom

Načrtno varstvo gozdov

S tem svežnjem ukrepov naše dobavne verige ne povzročajo krčenja gozdov:



Dodatne **dejavnosti**



Dialog z deležniki

Skupina Lidl sodeluje tudi z deležniki v panogi, neprofitnimi organizacijami, strokovnjaki in lokalnimi skupnostmi. Trajnostna proizvodnja surovin brez krčenja in sprememb naravnih gozdov v plantaže zahteva sodelovanje ter podporo lokalnih skupnosti in avtohtonih skupin.

Ne samo, da so te skupine najbolj odvisne od kmetijskih proizvodov, so tudi eden od najmočnejših zaveznikov v boju proti krčenju gozdov. Nedavno objavljeno poročilo Svetovnega inštituta za naravne vire (WRI) > [World Resources Institute \(WRI\)](#) kaže, da imajo gozdovi na območjih z zaščiteno lastnino avtohtonih prebivalcev bistveno manjše tveganje za krčenje.²³ S sodelovanjem želimo celostno in učinkovito ukrepati proti krčenju gozdov in uničenju naravnih ekosistemov.

Nenehno krčenje gozdov in uničevanje zahtevata takojšnje ukrepanje. Ker se Skupina Lidl s tako kompleksnimi izzivi ne more spoprijemati sama, si poleg ukrepov v lastnih dobavnih verigah prizadevamo tudi za vzpostavitev učinkovitih pobud, standardov in sistemov certificiranja surovin.

Skupaj s partnerji bomo sistematično ukrepali proti krčenju in spreminjanju naravnih gozdov v plantaže na treh področjih – varstvo okolja, pogozdovanje in upravljanje.

Krčenje gozdov je mogoče ustaviti le z dobrim upravljanjem na svetovni, nacionalni in lokalni ravni. V državah in regijah, kjer so trenutno glavna žarišča krčenja gozdov, se bo Skupina Lidl povezala z nacionalnimi in regionalnimi organi ter mednarodnimi nevladnimi organizacijami, sodelovanje pa bo prispevalo k omejitvi krčenja gozdov in k pogozdovanju degradirane gozdne površine.

Če zasebni in javni akterji sodelujejo, je cilj omejitve krčenja gozdov ter pogozdovanja poškodovanih gozdnih območij lažje dosegljiv. Na uredbo EU o krčenju gozdov, ki je začela veljati 29. junija 2023, gledamo kot na pomemben korak v pravo smer in kot pomembno spodbudo za preoblikovanje dobavnih verig z velikim tveganjem.

²³ World Resources Institute: 5 Maps Show How Important Indigenous Peoples and Local Communities Are to the Environment, 2017.



Glosar



Glosar

| | |
|---|--|
| Accountability Framework initiative (AFi) | Pobuda Accountability Framework initiative (AFi) je skupni program za zaščito gozdov, drugih naravnih ekosistemov in človekovih pravic tako, da etično proizvodnjo in trgovino uveljavi kot standard. Da bi dosegli to ključno spremembo, AFi spodbuja in podpira izvajanje okvira odgovornosti, podrobnega načrta za določanje ciljev, izvajanje ukrepov ter poročanje o napredku na poti do etičnih dobavnih verig. Pobudo vodi koalicija AFi, skupina okoljskih organizacij in organizacij za človekove pravice z vsega sveta, ki so razvile okvir odgovornosti ter se zavzemajo za pozitiven vpliv v kmetijstvu in gozdarstvu. ²⁴ |
| AFi Operational Guidance for Monitoring and Verification | Te smernice vključujejo standarde in dobre prakse za spremljanje in preverjanje (M&V), povezane z zavezanostjo podjetij temam v okviru Accountability Frameworka. Osredotočajo se na ekološke in družbene posledice, povezane s pridobivanjem in predelovanjem surovin. Splošne smernice veljajo za različne surovine in kontekste ter jih je mogoče prilagoditi z razvojem ali sprejetjem kontekstu prilagojenih sistemov, orodij in procesov M&V. ²⁵ |
| Donau Soja | Donau Soja je evropska neprofitna večdeležniška organizacija več zainteresiranih skupin, ki sodeluje pri preoblikovanju evropske dobave beljakovin in je še posebej zavezana proizvodnji soje brez GSO. ²⁶ |
| Earthworm Foundation | Earthworm Foundation je neprofitna organizacija, ki si skupaj s svojimi člani in partnerji prizadeva, da bi vrednostne verige postale motor blaginje za skupnosti in ekosisteme. Earthworm pomaga oblikovati smernice, ki opredeljujejo, kaj podjetje želi za svoje izdelke, podpira preglednost, sledljivost, upravljanje pritožb, spremljanje in preverjanje ter sodeluje z dobavitelji in podpira boljše prakse vse do ključnih nabavnih regij. ²⁷ |

| | |
|-----------------------|--|
| Krčenje gozdov | Izguba naravnega gozda s (1) preusmeritvijo v kmetijsko ali drugo rabo; (2) preoblikovanjem v plantažne gozdove ali (3) drugo hudo in dolgotrajno degradacijo. Ta opredelitev se nanaša na zavezanost k dobavnim verigam brez krčenja gozdov, ki se na splošno osredotoča na preprečevanje preoblikovanja naravnih gozdov. Huda degradacija (scenarij 3 v opredelitvi) pomeni krčenje gozdov ali izgubo poraščenosti z drevesi, tudi če se zemljišča naknadno ne uporabljajo kot negozdna. Izguba naravnega gozda, ki ustreza tej opredelitvi, se šteje za krčenje gozdov ne glede na to, ali je to zakonito ali ne. Opredelitev AFi o krčenju gozdov pomeni »bruto krčenje« naravnega gozda, pri čemer »bruto« lahko razumemo kot »skupaj, združeno, brez odbitka za pogozdovanje ali kakršnokoli drugo nadomestilo«. ²⁸ |
|-----------------------|--|

| | |
|--|---|
| Uredba EU o krčenju gozdov (EUDR) | Uredba EUDR je začela veljati 29. junija 2023. Cilj te zakonodaje je zmanjšati krčenje gozdov za proizvodnjo surovin. Uredba EUDR vključuje surovine, kot so palmovo olje, soja, govedina, kakav, kava, kavčuk in les ter različne izdelke iz teh surovin, kot so čokolada, papir za tiskanje ali kavne kapsule. Eden od namenov uredbe je zagotoviti geolokacijske podatke pridobivanja surovin na izvoru za celotno evropsko predelovalno dobavno verigo, da bi lahko s satelitskimi posnetki preverili, ali je do krčenja gozdov prišlo po presečnem datumu 31. decembru 2020. ²⁹ |
|--|---|

²⁴ Accountability Framework: Home, 2024.

²⁵ Accountability Framework: Operational Guidance on Monitoring and Verification, 2024.

²⁶ Donau Soja: Več informacij o nas, 2024.

²⁷ Earthworm: About us, 2024.

²⁸ Accountability Framework: Forest, 2024.

²⁹ EUR-Lex: Uredba o omogočanju dostopnosti nekaterih izdelkov, povezanih s krčenjem in degradacijo gozdov, 2023.

Glosar

Fairtrade Fairtrade želi zagotoviti boljše delovne in življenjske pogoje malih kmetovalk in kmetovalcev ter delavcev v državah globalnega juga. Zavzema se za stabilne najnižje cene, vključno s premijo Fairtrade za projekte skupnosti, urejene delovne razmere in promoviranje pridelave, prijazne do okolja. Leta 1997 so se krovni organizaciji FLO (današnji Fairtrade International) pridružile organizacije za razvojno pomoč iz različnih držav in posamezne standarde poenotile v harmoniziran standard. Leta 2002 je bil predstavljena oznaka Fairtrade. Fairtrade se opira na splošne standarde (za manjše organizacije, plantaže ali pogodbene kmete), standarde za posamezne skupine izdelkov ter standard za trgovce (Trader Standard), ki vključuje predpise za trgovce in proizvajalce (npr. predpisi za način plačila ali za izdelke iz več sestavin).³⁰

Forest Stewardship Council (FSC) FSC® je bil ustanovljen leta 1993 in vse od začetka deluje kot neodvisna organizacija za spodbujanje upravljanja gozdov, ki je prijazno do okolja, družbeno koristno ter ekonomsko vzdržno. Oznaka FSC® označuje lesne ali papirne izdelke, ki izpolnjujejo merila, kot so zaščita avtohtonih skupin, ohranjanje biotske raznovrstnosti in gozdov z visoko zaščitno vrednostjo ter prepoved gensko spremenjenih organizmov. Odvisno od deleža certificirane celuloze v izdelku ali uporabe recikliranega materiala FSC® podeljuje različne pečate.³¹

*FSC® N001585

Forum za trajnostno pridelavo kakava (Forum Nachhaltiger Kakao) Nemška vlada, ki jo zastopata zvezno ministrstvo za gospodarsko sodelovanje in razvoj (BMZ) ter zvezno ministrstvo za prehrano in kmetijstvo (BMEL), nemška slaščičarska industrija, nemška živilska trgovina in civilna družba so združili moči v Forumu Nachhaltiger Kakao e. V. (Forum za trajnostno pridelavo kakava). Skupaj kot tako imenovana pobuda več deležnikov sledijo cilju izboljšanja življenjskih pogojev pridelovalcev kakava in njihovih družin, ohranjanja ter varovanja naravnih virov in biotske raznovrstnosti v državah pridelovalkah kakava ter gojenja ter trženja certificiranega kakava v skladu s trajnostnimi standardi. V ta namen člani foruma tesno sodelujejo z vladami držav proizvajalk kakava.³²

Forum Nachhaltiges Palmöl (FONAP) Forum za trajnostno palmovo olje (FONAP) je partnerstvo več deležnikov, ki ga sestavlja več kot 50 podjetij, združenj, nevladnih organizacij, zvezno ministrstvo za prehrano in kmetijstvo (BMEL) ter zvezno ministrstvo za gospodarsko sodelovanje in razvoj (BMZ) Nemčije. Odbor foruma FONAP ima sedež pri Deutschen Gesellschaft für Internationale Zusammenarbeit (GIZ) GmbH (nemškem združenju za mednarodno sodelovanje). Cilj FONAP e. V. je spodbujanje trajnostnih kmetijskih dobavnih verig s poudarkom na palmovem olju. Od ustanovitve leta 2015 se forum FONAP zavzema za bolj trajnostno pridelavo palmovega olja v državah izvora. Pomembno je povečati nakup certificiranega trajnostnega palmovega olja, vsebovanega v živilih, krmi in kemičnih izdelkih, ter upoštevati človekove pravice vzdolž celotne dobavne verige.³³

Global Platform for Sustainable Natural Rubber (GPSNR) GPSNR je mednarodna večdeležniška prostovoljna organizacija, ki si prizadeva izboljšati družbene, okoljske in ekonomske razmere v dobavni verigi naravnega kavčuka.³⁴

³⁰ Fairtrade: Kaj je Fairtrade?, 2024.

³¹ FSC: Forest Stewardship Council, 2023.

³² Forum Nachhaltiger Kakao: Več informacij o nas, 2024.

³³ Forum Nachhaltiges Palmöl: Portrait FONAP, 2024.

³⁴ GPSNR: About GPSNR, 2024.

Glosar

Global Roundtable on Sustainable Beef (GRSB) Cilj pobude GRSB je spodbujati in podpirati nenehno krepitev trajnosti v globalni vrednostni verigi govejega mesa ter obveščati o napredku, in sicer z vodenjem, znanostjo, vključevanjem več zainteresiranih strani ter sodelovanjem. Člani pobude GRSB so organizacije, združenja in posamezniki iz več kot 24 držav. Pobuda je bila ustanovljena leta 2012 in izhaja iz svetovne konference o trajnostni govedini, ki je potekala v Denverju leta 2010.³⁵

Modeli sledljivosti Pri nabavi certificiranih surovin, kot so soja, kakav ali palmovo olje, je na voljo več trgovalnih modelov, ki temeljijo na različnih zahtevah glede sledljivosti surovin in njihovi uporabi v končnem izdelku.

Končni izdelek ne vsebuje certificirane surovine oz. le deloma:

Book & Claim: brez sledljivosti;

Masna bilanca/Mass Balance: brez sledljivosti, saj se necertificirane surovine mešajo s certificiranimi, ko želimo slediti deležu certificirane surovine.

Končni izdelek vsebuje certificirano surovino:

Segregation: sledljivost do certificirane skupnosti proizvajalcev;

Identity Preserved: sledljivost do posameznih certificiranih pridelovalcev.³⁶

High Carbon Stock (HCS; velika zaloga ogljika) Količina ogljika, »skladiščenega« na nekem območju, in biotska raznovrstnost območju sta odvisni od vrste poraščenosti z rastlinami. Pristop HCS uporablja satelitske podatke in meritve na tleh za razvrščanje vegetacije na kopnem v šest različnih razredov: gozd z visoko gostoto, gozd srednje gostote, gozd z nizko gostoto, mlad in mlad obnovljen gozd, grmičevje in očiščeno/odprto zemljišče. Prvi štirje razredi veljajo za potencialne gozdove z visoko vsebnostjo ogljika.³⁷

High conservation value (HCV; visoka zaščitna vrednost) HCV je oznaka organizacije Forest Stewardship Council, s katero so označeni gozdovi, ki imajo visoko naravovarstveno vrednost. Visoka ohranitvena vrednost se izkazuje z eno od naslednjih vrednosti:

HCV 1 – vrstna raznolikost: gre za veliko koncentracijo biotske raznovrstnosti, vključno z redkimi, ranljivimi ali ogroženimi vrstami. Slednje so pomembne na globalni, regionalni ali nacionalni ravni; HCV 2 – ekosistemi in mozaiki na ravni krajine: nedotaknjene gozdne pokrajine in veliki pokrajinski ekosistemi ter mozaiki ekosistemov, ki so pomembni na globalni, regionalni ali nacionalni ravni, s populacijami večinoma naravnih vrst, ki so sposobne preživetja in kažejo vzorce naravne razširjenosti in številčnosti; HCV 3 – ekosistemi in habitati, ki vključujejo redke, ranljive ali ogrožene ekosisteme, habitate ali zatočišča.³⁸

Sistemi Monitoring & Verification (M&V) Sistemi nadzora in verifikacije so strategije proti krčenju gozdov, spreminjanju ekosistemov ter kršitvam človekovih pravic v dobavnih verigah. Nadzor se nanaša na nenehno zbiranje podatkov za ocenjevanje in dokumentiranje napredka, uspešnosti in skladnosti. Sistemi nadzora omogočajo podjetjem, da upravljajo in nadzorujejo uspešnost svojih dejavnosti ter dobavnih verig v doseganju lastnih ciljev in drugih tržnih, pravnih ali regulativnih obveznosti. Preverjanje oziroma verifikacija je pomembna za oceno in dokazovanje skladnosti ter uspešnosti pri preprečevanju krčenja in preoblikovanja gozdov ter pri spoštovanju človekovih pravic. Z njim potrdimo rezultate nadzora, tako da je tem informacijam mogoče zaupati. Preverjanje bi moralo potekati prek neodvisnega in preglednega zunanega postopka.³⁹

Druga gozdnata zemljišča Druga gozdnata zemljišča so območja s 5- do 10-odstotno poraščenostjo z drevesi, višjimi od petih metrov, ali z več kot 10-odstotno poraščenostjo, če so vključena manjša drevesa in grmičevje.⁴⁰

³⁵ GRSB: Who we are, 2024.

³⁶ Forum Nachhaltiges Palmöl: Zertifizierung von Palmöl, 2024.

³⁷ High Carbon Stock Approach: What is the High Carbon Stock Approach?, 2024.

³⁸ HCV Resource Network: Common Guidance for the Identification of High Conservation Values, 2017.

³⁹ Accountability Framework: Monitoring and Verification, 2023.

⁴⁰ The Forest Resources Assessment Programme: 2.3 Other wooded land, 2024.

Glosar

| | |
|---|---|
| Derivati palmovega olja | Tako imenovane derivate je mogoče proizvesti iz palmovega olja ali olja iz palmovih jedrc z zapletenimi kemičnimi postopki predelave. Uporabljajo se kot površinsko aktivne snovi ali emulgatorji, na primer v kozmetiki in čistilih. Emulgatorji omogočajo mešanje dveh tekočin, ki se sicer ne mešata, kot sta olje in voda. Površinsko aktivne snovi so aktivne snovi za pranje. ⁴¹ |
| Planetu prijazna prehrana (Planetary Health Diet) | Komisija EAT Lancet je leta 2019 s predlogom o planetu prijazni prehrani (Planetary Health Diet) zagotovila znanstveno podlago za globalno spremembo prehranjevanja. Predlog o planetu prijazni prehrani je bil zasnovan pod vodstvom profesorja Johana Rockströma, razvilo pa ga je 37 znanstvenikov s področij prehrane, zdravja, trajnosti, kmetijstva in politike iz 16 držav. Če bi vsi ljudje upoštevali smernice rastlinske in uravnotežene prehrane, bi se leta 2050 lahko zdravo prehranjevalo približno 10 milijard ljudi, ne da bi preobremenili planet. ⁴² |
| Programme for the Endorsement of Forest Certification Schemes (PEFC) | PEFC je največji svetovni neodvisni certifikacijski sistem za trajnostno gozdarstvo. Izdelki iz lesa in papirja z oznako PEFC dokazljivo izvirajo iz ekološko, ekonomsko in družbeno trajnostnega gospodarjenja z gozdovi. ⁴³ |
| Rešitev ProTerra MRV | Standard ProTerra MRV zagotavlja sistematičen pristop k ocenjevanju in preverjanju izpolnjevanja dolžnosti skrbnega pregleda organizacije ter podpira poročanje o skrbnem pregledu dobavne verige in preprečevanju krčenja gozdov. Temelji na preverjanju skladnosti sistema vodenja podjetja s trajnostnimi zahtevami v njegovi dobavni verigi z revizijami neodvisnih tretjih oseb. Gospodarski subjekti, ki so bili preverjeni po tem standardu, so se zavezali k izgradnji ekonomsko in okoljsko trajnostne ter družbeno odgovorne dobavne verige. ⁴⁴ |

| | |
|--|---|
| Rainforest Alliance (RA) | Organizacija Rainforest Alliance (RA) je bila ustanovljena leta 1987 za zaščito biotske raznovrstnosti ter promoviranje trajnostnega in družbeno pravičnega kmetijstva in gozdarstva v več kot 60 državah. Podeljuje potrošniški pečat z zeleno žabo na podlagi standarda »Rainforest Alliance Sustainable Agriculture Standard«. Ta temelji na zahtevah glede človekovih pravic, kot sta možnost izobraževanja ali prepoved otroškega dela, ter ekoloških zahtevah, kot sta zaščita vodnih površin in biotske raznovrstnosti. Leta 2018 se je zveza RA pridružila programu certificiranja UTZ. ⁴⁵ |
| Responsible Commodities Facility (RCF) | Responsible Commodities Facility (RCF) je pobuda za odgovorno proizvodnjo soje in trgovanje z njo v Braziliji z vzpostavitvijo finančno vzdržnega instrumenta, ki podpira kmete ter hkrati pomaga zadovoljiti naraščajoče mednarodne zahteve po dobavnih verigah brez krčenja gozdov. ⁴⁶ |
| Roundtable of Sustainable Palm Oil (RSPO) | Okrogla miza RSPO, ki jo je leta 2004 soustanovil WWF, je globalna organizacija, katere cilj je narediti industrijo palmovega olja bolj trajnostno. Od takrat je razvila niz okoljskih in družbenih meril, ki jih morajo podjetja izpolnjevati, da lahko pridobijo certifikat RSPO Certified Sustainable Palm Oil (CSPO) o proizvodnji trajnostnega palmovega olja. Ti ukrepi pomagajo zmanjševati negativni vpliv pridelave palmovega olja na okolje, divje živali in lokalne skupnosti. ⁴⁷ |
| Round Table on Responsible Soy Association (RTRS) | Okrogla miza RTRS – Round Table on Responsible Soy Association, ustanovljena leta 2006 v Zürichu v Švici, je neprofitna organizacija, ki spodbuja povečevanje proizvodnje, trgovine in uporabe odgovorne soje. RTRS sodeluje z deležniki v vrednostni verigi soje od proizvodnje do potrošnje. To dosega prek globalne platforme za večdeležniški dialog o odgovorni soji ter z razvijanjem, implementacijo in verifikacijo globalnega certifikacijskega standarda. ⁴⁸ |

⁴¹ Forum Nachhaltiges Palmöl: Über Palmöl, 2024.

⁴² EAT Lancet Commission: Food, Planet, Health, 2022.

⁴³ PEFC: Kaj je PEFC?, 2024.

⁴⁴ ProTerra Foundation: ProTerra Monitoring and Verification (MRV) Standard and the European Regulation on deforestation-free commodities, 2024.

⁴⁵ Rainforest Alliance: Več informacij o nas, 2023.

⁴⁶ Sustainable Investment Management: Responsible Commodities Facility, 2024.

⁴⁷ RSPO: Who we are, 2024.

⁴⁸ RTRS: About RTRS, 2024.

Glosar

| | |
|--|---|
| Science Based Targets initiative (SBTi) | SBTi je neprofitna organizacija, ki podjetjem in finančnim institucijam po vsem svetu omogoča, da prispevajo svoj del v boju proti podnebni krizi. Opredeljuje in spodbuja najboljše prakse za zmanjšanje emisij ter neto ničelne cilje v skladu s podnebno znanostjo. Standardi, orodja in smernice, ki jih je razvil SBTi, omogočajo podjetjem in finančnim institucijam, da postavijo znanstveno utemeljene cilje v skladu z najnovejšo podnebno znanostjo. Te cilje podjetij in finančnih institucij ocenjuje ter potrjuje SBTi. ⁴⁹ |
| Science Based Targets Network (SBTN) | SBTN gradi na dinamiki pobude Science Based Targets Initiative (SBTi). To je mreža več kot 45 organizacij – vključno z nekaterimi članicami SBTi, ki razvijajo metode in vire za znanstveno utemeljene cilje (SBT) za podjetja in mesta. ⁴⁹ |
| Presečni datum (v povezavi z obvezo o nekrčenju in nepreoblikovanju gozdov) | Datum, po katerem krčenje ali preoblikovanje gozdov povzroči, da določeno območje ali proizvodna enota ne izpolnjuje več obveze o nekrčenju ali nepreoblikovanju gozdov. ⁵⁰ |
| Preoblikovanje | Preoblikovanje je sprememba naravnega ekosistema zaradi drugačne rabe tal ali globoka sprememba v sestavi vrst, strukturi ali funkciji ekosistema. Krčenje gozdov je oblika preoblikovanja (preoblikovanje naravnih gozdov). Preoblikovanje vključuje hudo degradacijo ali uvedbo praks uporabe, ki vodijo do znatne in trajne spremembe v nekdanji sestavi vrst, strukturi ali funkciji ekosistema. Spremembe naravnih ekosistemov, ki ustrezajo tej opredelitvi, se štejejo za preoblikovanje – ne glede na to, ali so zakonite ali ne. ⁵⁰ |

| | |
|---------------------------------------|---|
| Gozd | Zemljišča s površino več kot 0,5 hektarja z drevesi, višjimi od petih metrov, in s stopnjo pokritosti z drevesnimi krošnjami več kot 10 % ali z drevesi, ki lahko dosegajo te pragove na kraju samem. Ne vključuje zemljišč, ki se večinoma uporabljajo za kmetijstvo ali druge namene. Pojem gozd vključuje naravne gozdove in gozdne plantaže. Pri izvajanju obveze za dobavne verige brez krčenja gozdov je ⁵⁰ poudarek na preprečevanju preoblikovanja naravnih gozdov. |
| World Resource Institute (WRI) | WRI je globalna raziskovalna organizacija z več kot 1.000 strokovnjaki iz 60 držav. Sodeluje s podjetji, skupaj s katerimi si prizadeva ohraniti naravne vire. Osredotoča se na sedem ključnih vprašanj na presečišču okolja in razvoja: podnebje, energija, hrana, gozdovi, voda, mesta in ocean. ⁵¹ |
| Metodologija ZDC | Metoda Zero Deforestation and Conversion (ZDC), ki jo je razvila nevladna organizacija Earthworm, je protokol za oceno tveganja krčenja gozdov in njihovega preoblikovanja v dobavni verigi soje. V okviru protokola se preverja, ali fizični tok soje z območja pridelave do tovorne ladje ustreza kriterijem metodologije ZDC. Po teh kriterijih se po presečnem datumu 1. januar 2020 ni smelo izvajati krčenje gozdov ali spreminjanje naravnih ekosistemov ne glede na to, ali je bilo to zakonito ali nezakonito. Metodologija ZDC vključuje trgovce, kartira drobilce, sledi toku soje od natovarjanja nazaj do pridelovalnih skupnosti, ocenjuje informacije in na koncu potrди tovor, če ta izvira iz pridelave brez krčenja gozdov. ⁵² |

⁴⁹ Science Based Targets Network: Who we are, 2024.

⁵⁰ Accountability Framework: Forest, 2024.

⁵¹ World Resource Institute: Our work, 2024.

⁵² Earthworm: Zero Deforestation and Conversion Methodology, 2024.

Viri in povezave



Viri

RSPO:

Who we are

<https://rspo.org/who-we-are/>
(stanje: 2024)

RTRS:

About RTRS

<https://responsiblesoy.org/about-rtrs?lang=en>
(stanje: 2024)

Science Based Targets Network:

Who we are

<https://sciencebasedtargetsnetwork.org/>
(stanje: 2024)

Südwind Institut:

Auf ein Tässchen – Die Wertschöpfungskette von Kaffee

<https://www.suedwind-institut.de/fileadmin/Suedwind/Publikationen/2020/2020-01%20Studie%20Auf%20ein%20T%C3%A4scchen%20Die%20Wertsch%C3%B6pfungskette%20von%20Kaffee.pdf>
(objavljeno: 2020)

Sustainable Investment Management:

Responsible Commodities Facility

<https://sim.finance/responsible-commodities-facility/>
(stanje: 2024)

The Forest Resources Assessment Programme

2.3 Other wooded land

https://www.fao.org/4/ad665e/ad665e03.htm#P210_10728
(stanje: 2024)

World Resources Institute:

5 Maps Show How Important Indigenous Peoples and Local Communities Are to the Environment

<https://www.wri.org/insights/5-maps-show-how-important-indigenous-peoples-and-local-communities-are-environment>
(objavljeno: 2017)

World Resources Institute:

Our Work

<https://www.wri.org/our-work>
(stanje: 2024)

World Resources Institute:

The World Lost a Belgium-sized Area of Primary Rainforests Last Year

<https://www.wri.org/insights/world-lost-belgium-sized-area-primary-rainforests-last-year?source=socialmediakit>
(objavljeno: 2019)

WWF:

8 Things to know about Palm Oil

<https://www.wwf.org.uk/updates/8-things-know-about-palm-oil>
(stanje: 2024)

WWF:

Beef: Overview.

<https://www.worldwildlife.org/industries/beef>
(stanje: 2024)

WWF:

Cocoa

https://wwf.panda.org/discover/our_focus/forests_practice/cocoa/
(stanje: 2024)

WWF:

Soja kot krma [Soy as feed]

<https://www.wwf.de/themen-projekte/landwirtschaft/produkte-aus-der-landwirtschaft/soja/soja-als-futtermittel>
(stanje: 2024)

WWF:

Living Amazon Report 2022

https://wwfint.awsassets.panda.org/downloads/lar__ingles_23_dic_2022.pdf
(objavljeno: 2022)

WWF:

Naturkautschuk

<https://www.wwf.de/themen-projekte/landwirtschaft/produkte-aus-der-landwirtschaft/naturkautschuk>
(stanje: 2024)

WWF:

Deforestation Fronts. Drivers and Responses in a Changing World. Summary

<https://www.wwf.ch/sites/default/files/doc-2021-01/Deforestation%20Fronts%20summary%20English.pdf>
(objavljeno: 2020)

WWF:

Stepping Up: The Continuing Impact of EU Consumption on Nature Worldwide

https://wwfint.awsassets.panda.org/downloads/lar__ingles_23_dic_2022.pdf
(objavljeno: 2021)

Viri

Accountability Framework:

Forest

<https://accountability-framework.org/the-framework/contents/definitions/?definition=forest>
(različica: 2024)

Accountability Framework:

Home

<https://accountability-framework.org/>
(različica: 2024)

Accountability Framework:

Monitoring & Verification

https://accountability-framework.org/fileadmin/uploads/afi/Documents/Topic_Summaries/TS_Monitoring_Verification.pdf
(objavljeno: 2023)

Accountability Framework:

Operational Guidance

<https://accountability-framework.org/use-the-accountability-framework/operational-guidance/>
(različica: 2024)

Accountability Framework:

Operational Guidance on Monitoring and Verification

https://accountability-framework.org/fileadmin/uploads/afi/Documents/Operational_Guidance/OG_Monitoring_Verification-2020-5.pdf
(različica: 2024)

BBC:

What is palm oil and why is it thought to be bad?
<https://www.bbc.co.uk/newsround/39492207>
(objavljeno: 2018)

Donau Soja:

Über uns

<https://www.donausoja.org/de/organisation/>
(različica: 2024)

Earthworm:

Zero Deforestation and Conversion (ZDC) Methodology

<https://www.earthworm.org/pages/zero-deforestation-conversion-methodology>
(različica: 2024)

Earthworm:

About Us

<https://www.earthworm.org/about-us>
(različica: 2024)

EAT Lancet Commission:

Food, Planet, Health

https://eatforum.org/content/uploads/2019/07/EAT-Lancet_Commission_Summary_Report.pdf
(različica: 2022)

Ethos Agriculture:

Coffee Barometer 2023

https://coffeebarometer.org/documents_resources/coffee_barometer_2023.pdf
(objavljeno: 2023)

EUR-Lex:

Bekämpfung von Entwaldung und Waldschädigung

<https://eur-lex.europa.eu/DE/legal-content/summary/fighting-deforestation-and-forest-degradation.html>
(objavljeno: 2023)

European Tyre & Rubber Manufacturers' Association:

Natural rubber

<https://www.etrma.org/key-topics/materials/natural-rubber/>
(različica: 2024)

Fairtrade:

Was ist Fairtrade?

<https://www.fairtrade-deutschland.de/was-ist-fairtrade>
(različica: 2024)

FAO:

Global Forest Resources Assessment 2020

<https://www.fao.org/forest-resources-assessment/2020/en/>
(objavljeno: 2020)

FAO:

Remote Sensing Survey

<https://www.fao.org/forest-resources-assessment/remote-sensing/fra-2020-remote-sensing-survey/en/>
(objavljeno: 2020)

Viri

Fibre2Fashion:

Fashionable fabrics leading to deforestation

<https://www.fibre2fashion.com/industry-article/7365/fashionable-fabrics-leading-to-deforestation>

(objavljeno: 2014)

Forum za trajnostno pridelavo kakava (Forum Nachhaltiger Kakao)

Über uns

<https://www.kakaoforum.de/ueber-uns/das-forum-nachhaltiger-kakao/>

(različica: 2024)

Forum Nachhaltiges Palmöl:

Portrait FONAP

<https://forumpalmoel.org/portrait-fonap/>

(različica: 2024)

Forum Nachhaltiges Palmöl:

Über Palmöl

<https://forumpalmoel.org/ueber-palmoel/>

(različica: 2024)

Forum Nachhaltiges Palmöl:

Zertifizierung von Palmöl

<https://forumpalmoel.org/zertifizierung/>

(različica: 2024)

FSC:

Forest Stewardship Council

<https://www.fsc-deutschland.de/de-de/der-fscr>

(različica: 2023)

GPSNR:

About GPSNR

<https://sustainablenaturalrubber.org/about-us/>

(različica: 2024)

GRSB:

Who we are

<https://grsbeef.org/who-we-are/>

(različica: 2024)

HCV Resource Network:

Common Guidance for the Identification of High Conservation Values

<https://www.hcvnetwork.org/library/common-guidance-for-the-identification-of-hcv-english-indonesian-french-portuguese>

(objavljeno: 2017)

High Carbon Stock Approach:

What is the High Carbon Stock Approach?

<https://highcarbonstock.org/what-is-the-high-carbon-stock-approach/>

(različica: 2024)

PEFC:

Was ist PEFC?

<https://www.pefc.de/pefc-siegel/>

(različica: 2024)

Pflanzenforschung.de

Kautschukbaum

<https://www.pflanzenforschung.de/de/pflanzenwissen/lexikon-a-z/kautschukbaum>

(različica: 2024)

ProTerra Foundation:

ProTerra Monitoring and Verification (MRV) Standard and the European Regulation on deforestation-free commodities

<https://www.proterrafoundation.org/news/proterra-monitoring-and-verification-mrv-standard-and-the-european-regulation-on-deforestation-free-commodities1/>

(stanje: 2024)

ProTerra Foundation:

ProTerra Standard V5 and the European Regulation on Deforestation-Free Commodities

<https://www.proterrafoundation.org/news/proterra-standard-v5-and-the-european-regulation-on-deforestation-free-commodities1/>

(objavljeno: 2023)

Rainforest Alliance (Zveza za deževne gozdove):

Über uns

<https://www.rainforest-alliance.org/de/uber-uns/>

(stanje: 2023)

Rainforest Alliance (Zveza za deževne gozdove):

Werkzeuge der Rainforest Alliance zur Förderung von entwaldungsfreien Lieferketten

<https://www.rainforest-alliance.org/de/business-de/zertifizierung/werkzeuge-der-rainforest-alliance-zur-forderung-von-entwaldungsfreien-lieferketten/>

(stanje: 2024)

Reuters:

Ivory Coast lost 47,000 hectares of forest to cocoa production in 2020, environmental group says

<https://www.reuters.com/article/uk-cocoa-ivorycoast-deforestation-idUSKBN2AJ0T6/>

(objavljeno: 2019)

Viri slik

Naslovna slika: Adobe Stock_255174366

Stran 2: Adobe Stock_204741008

Stran 9: Adobe Stock_536070984

Stran 16: Adobe Stock_293135498

Stran 17: Adobe Stock_383475754

Stran 19: Adobe Stock_6437597

Stran 20: Adobe Stock_458462178

Stran 21: Adobe Stock_59970020

Stran 22: Adobe Stock_74955106

Stran 23: Adobe Stock_333211929

Stran 24: Adobe Stock_92027264

Stran 25: Adobe Stock_246287261



Oseba za stike

Lidl Slovenija
Pod lipami 1
1218 Komenda

boljsisvet@lidl.si

Dodatne informacije

<https://www.lidl.si/>

<http://www.boljsi-svet.si/>

Obvestilo o avtorskih pravicah

Vsebina tega dokumenta (vključno z besedili, grafikami, fotografijami, logotipi itd.) in sam dokument sta zaščiteni z avtorskimi pravicami. Tega dokumenta in/ali njegove vsebine ni dovoljeno posredovati, spreminjati, objavljati, prevajati ali razmnoževati brez pisnega dovoljenja Skupine Lidl.